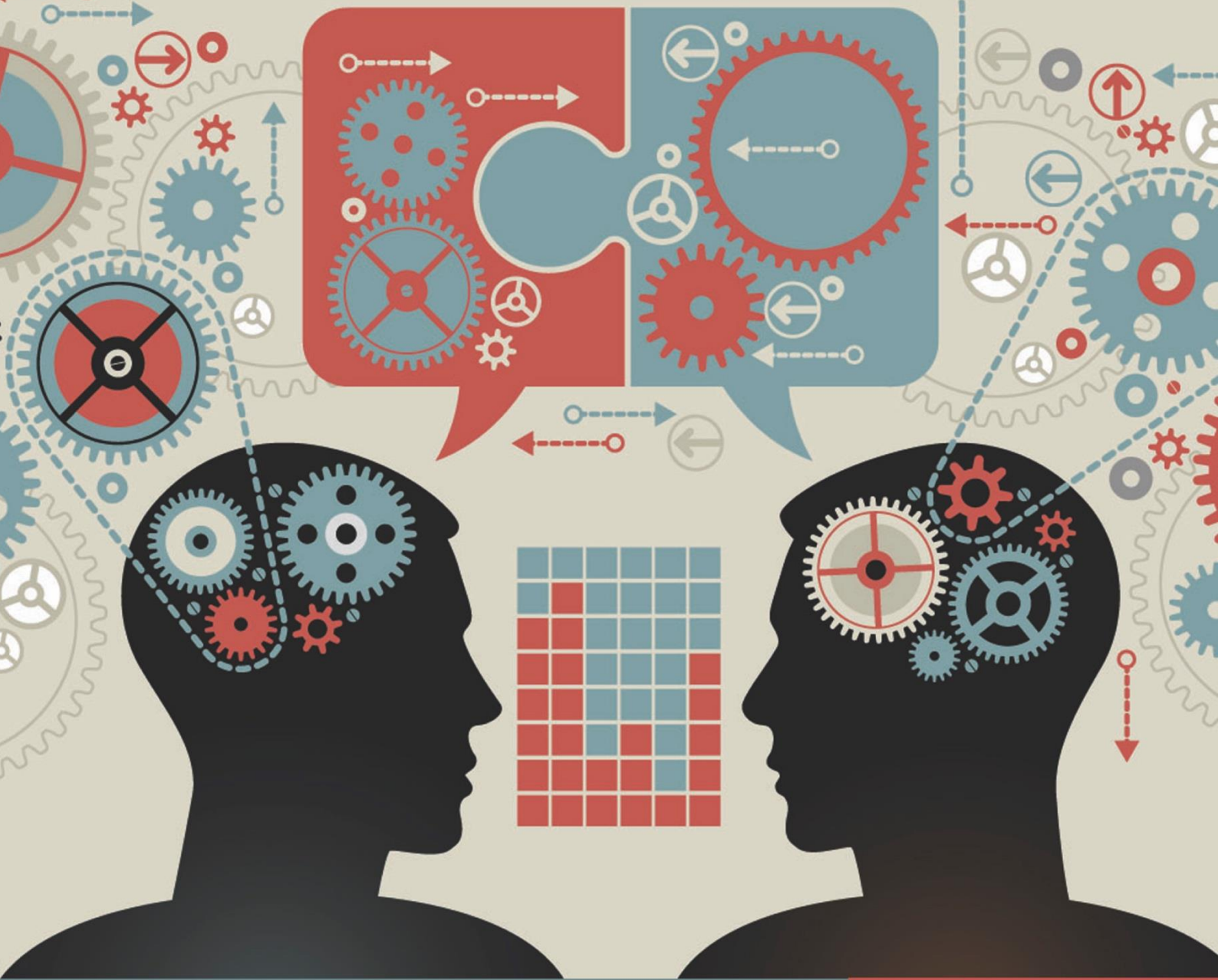


BIGDATA

กรมการพัฒนาชุมชน



กลุ่มงานวิเคราะห์ข้อมูลสารสนเทศชุมชน
ศูนย์สารสนเทศเพื่อการพัฒนาชุมชน

กรมการพัฒนาชุมชน
กระทรวงมหาดไทย



Charge for Good



ปรับปรุง ๒๔ พฤศจิกายน ๒๕๖๔

สารบัญ

	หน้า
แนวคิดสำหรับการขับเคลื่อนการจัดการข้อมูลขนาดใหญ่ (Big Data)	๑
บทนำ	๔
ความหมายของการบริหารจัดการฐานข้อมูลขนาดใหญ่ (Big Data)	๔
การวิเคราะห์ข้อมูล Big Data (Big Data Analytics)	๕
ขั้นตอนการจัดทำ Big Data	๕
กระบวนการจัดทำ Big Data ของกรมการพัฒนาชุมชน	๖
แพลตฟอร์มข้อมูลขนาดใหญ่สำหรับการพัฒนาชุมชน (Community Big Data Platform)	๗
การใช้ประโยชน์และบริการระบบฐานข้อมูลขนาดใหญ่ (Big Data)	๗
ศูนย์ข้อมูลกลางเพื่อการบริหารจัดเก็บและใช้ประโยชน์	๙
Big Data กรมการพัฒนาชุมชน ๘ ฐานหลัก	๑๒
การใช้งานเครื่องมือ Big Data กรมการพัฒนาชุมชน	๑๘
ภาคผนวก	๓๙

แนวคิดสำหรับการขับเคลื่อนการจัดการข้อมูลขนาดใหญ่ (Big Data)

ยุทธศาสตร์ชาติ ระยะ ๒๐ ปี

การนำเทคโนโลยีดิจิทัลมาใช้มีส่วนสำคัญเป็นอย่างยิ่งในการขับเคลื่อนยุทธศาสตร์ชาติระยะ ๒๐ ปี สู่ความสำเร็จตามเป้าหมายโดยเฉพาะอย่างยิ่งต่อยุทธศาสตร์ที่ ๖ ยุทธศาสตร์ด้านการปรับสมดุลและพัฒนาระบบการบริหารจัดการภาครัฐ โดยยุทธศาสตร์นี้มีเป้าหมายเชิงยุทธศาสตร์คือ “ภาครัฐของประชาชน เพื่อประชาชนและประโยชน์ส่วนรวม” โดยภาครัฐต้องมีขนาดที่เหมาะสมกับบทบาทภารกิจ แยกแยะบทบาทหน่วยงานของรัฐที่ทำหน้าที่ในการกำกับหรือในการให้บริการในระบบเศรษฐกิจที่มีการแข่งขัน มีขีดสมรรถนะสูง ยึดหลักธรรมาภิบาล ปรับวัฒนธรรมการทำงานให้มุ่งผลสัมฤทธิ์ และผลประโยชน์ส่วนรวม มีความทันสมัย และพร้อมที่จะปรับตัวให้ทันต่อการเปลี่ยนแปลงของโลกอยู่ตลอดเวลา โดยเฉพาะอย่างยิ่งการนำนวัตกรรมเทคโนโลยีข้อมูลขนาดใหญ่ ระบบการทำงานที่เป็นดิจิทัลเข้ามาประยุกต์ใช้อย่างคุ้มค่า และปฏิบัติงานเทียบได้กับมาตรฐานสากล รวมทั้งมีลักษณะเปิดกว้าง เชื่อมโยงถึงกันและเปิดโอกาสให้ทุกภาคส่วนเข้ามามีส่วนร่วมเพื่อตอบสนองความต้องการของประชาชนได้อย่างสะดวก รวดเร็ว และโปร่งใส โดยทุกภาคส่วนในสังคมต้องร่วมกันปลูกฝังค่านิยมความซื่อสัตย์สุจริต ความมั่งคั่ง และสร้างจิตสำนึกในการปฏิเสธไม่ยอมรับการทุจริตประพฤติมิชอบอย่างสิ้นเชิง

แผนการปฏิรูปประเทศ

สอดคล้องกับยุทธศาสตร์ชาติระยะ ๒๐ ปี แผนการปฏิรูปประเทศแทบทุกแผนมีการกล่าวถึงการพัฒนาเทคโนโลยีดิจิทัลและการปรับปรุงระบบข้อมูลให้มีความทันสมัย ในส่วนของการปฏิรูปประเทศด้านการบริหารราชการแผ่นดินได้กล่าวถึงการนำเทคโนโลยีดิจิทัลมาใช้ในการปรับปรุงระบบการบริหารราชการแผ่นดินไว้ในหลายส่วนเช่นกัน ตั้งแต่เป้าหมายของการปฏิรูป ตัวชี้วัด ประเด็นการปฏิรูป และกลยุทธ์การปฏิรูป เช่นการกำหนดเป้าหมายการปฏิรูปให้มีการ “จัดองค์กรภาครัฐให้เปิดกว้างและเชื่อมโยงข้อมูลกันด้วยระบบดิจิทัล” หรือ “จัดระบบบริหารและบริการประชาชนให้เป็นระบบดิจิทัล เพื่อความโปร่งใส ทันสมัย ปรับตัวได้อย่างรวดเร็ว และเปิดโอกาสให้ประชาชนได้มีส่วนร่วมในการดำเนินงานได้อย่างเหมาะสม” และมีตัวชี้วัดที่ “๑.๕.๑ บริการภาครัฐที่เกี่ยวข้องกับการแก้ปัญหาและตอบสนองความต้องการพื้นฐานของประชาชนอยู่ในระบบดิจิทัลทั้งหมด (Fully Digitized Services)” โดยมีหลักการของการปฏิรูป ดังนี้

๑) หน่วยงานภาครัฐมีโครงสร้างพื้นฐานรัฐบาลดิจิทัล (Digital Government Infrastructure) สำหรับรองรับการให้บริการการทำงานผ่านระบบดิจิทัล ซึ่งจะช่วยให้หน่วยงานภาครัฐสามารถเชื่อมโยงบูรณาการข้อมูลและระบบดิจิทัลของแต่ละหน่วยงานเข้าด้วยกันได้โดยง่าย ภายใต้มาตรฐานเดียวกัน โดยมีการรักษาความปลอดภัยของข้อมูล และการคุ้มครองข้อมูลส่วนบุคคล ที่เหมาะสม ทั้งนี้ โครงสร้างพื้นฐานดังกล่าวครอบคลุมทั้งพื้นฐานดิจิทัล Digital Infrastructure อาทิ เครือข่าย เครื่องแม่ข่าย (Infrastructure-as-a-Service) และแพลตฟอร์มบริการพื้นฐาน (Platform-as-a-Service) เช่น แพลตฟอร์มการเชื่อมโยงและบูรณาการข้อมูล แพลตฟอร์มการยืนยันตัวตนบุคคลด้วยช่องทางดิจิทัลและแพลตฟอร์มการชำระเงินผ่านช่องทางดิจิทัล เป็นต้น

๒) รัฐบาล หน่วยงานภาครัฐ และหน่วยงาน สามารถนำระบบดิจิทัลไปใช้ในการทำงานและการบริหารราชการแผ่นดินเพื่อเพิ่มประสิทธิภาพการทำงานของเจ้าหน้าที่ และช่วยให้รัฐบาลมีข้อมูลการดำเนินงานด้านต่าง ๆ ที่ถูกต้อง และทันสมัย รองรับการทำงานเชื่อมโยงข้อมูลกับหน่วยงานต่าง ๆ ที่เกี่ยวข้อง

๓) มีการนำระบบดิจิทัลสำหรับใช้สนับสนุนงานพื้นฐาน เช่น งานสารบรรณ งานงบประมาณ บัญชีการเงิน งานพัสดุและการจัดซื้อจัดจ้างงานบริหารบุคคล โดยกำหนดมาตรฐานการเชื่อมโยงข้อมูลระหว่างระบบงานให้ชัดเจน และจัดให้ มีบริการในลักษณะรวมศูนย์ (Software-as-a-Service) โดยอาจจะเป็น

หน่วยงานภาครัฐให้บริการเอง หรือภาคเอกชนให้บริการภายใต้มาตรฐานที่กำหนดก็ได้ เพื่อลดการลงทุนซ้อนของหน่วยงาน และช่วยให้เกิดความสะดวกต่อการเชื่อมโยงและบูรณาการข้อมูล

๔) รัฐบาล หน่วยงานภาครัฐ และหน่วยกำกับดูแล มีเครื่องมือและข้อมูลการดำเนินงานด้านต่าง ๆ ที่ถูกต้องและทันสมัย สำหรับใช้ในการบริหารราชการแผ่นดิน เพื่อให้สามารถลดขั้นตอนเพิ่มประสิทธิภาพในการปฏิบัติงาน ใช้ประกอบการวางแผนและการตัดสินใจ โดยมีการเปิดเผยข้อมูลให้ประชาชนมีส่วนร่วม และตรวจสอบการดำเนินงานของรัฐได้โดยสะดวก

แผนพัฒนาดิจิทัลเพื่อเศรษฐกิจและสังคม

แผนพัฒนาดิจิทัลเพื่อเศรษฐกิจและสังคมเพื่อปฏิรูปประเทศไทยสู่ DIGITAL THAILAND นั้นคือการพัฒนาประเทศให้ที่สามารถสร้างสรรค์ และใช้ประโยชน์จากเทคโนโลยีดิจิทัลอย่างเต็มศักยภาพ โดยการปรับปรุงและยกระดับโครงสร้างพื้นฐาน การสร้างสรรค์นวัตกรรม ระบบข้อมูล ทุนมนุษย์ และทรัพยากรอื่นใด เพื่อขับเคลื่อนเศรษฐกิจและสังคมของประเทศไปสู่ความมั่นคง มั่งคั่ง และยั่งยืน โดยแผนพัฒนาดิจิทัลเพื่อเศรษฐกิจและสังคม มีเป้าหมาย ๔ ประการดังนี้

๑. เพิ่มขีดความสามารถในการแข่งขันทันเวทีโลกด้วยการใช้นวัตกรรมและเทคโนโลยีดิจิทัลเป็นเครื่องมือหลักในการสร้างสรรค์นวัตกรรมการผลิตการบริการ

๒. สร้างโอกาสทางสังคมอย่างเท่าเทียมด้วยข้อมูลข่าวสารและบริการต่าง ๆ ผ่านสื่อดิจิทัลเพื่อยกระดับคุณภาพชีวิตของประชาชน

๓. พัฒนาทุนมนุษย์สู่ยุคดิจิทัลด้วยการเตรียมความพร้อมให้บุคลากรทุกกลุ่มมีความรู้และทักษะที่เหมาะสมต่อการดำเนินชีวิตและการประกอบอาชีพในยุคดิจิทัล

๔. ปฏิรูปกระบวนการทำงานและการให้บริการของภาครัฐด้วยเทคโนโลยีดิจิทัล และการใช้ประโยชน์จากข้อมูลเพื่อให้อุปกรณ์ปฏิบัติงานโปร่งใส มีประสิทธิภาพ และประสิทธิผล

เพื่อให้การดำเนินงานบรรลุตามเป้าหมายแผนพัฒนาดิจิทัลเพื่อเศรษฐกิจและสังคมได้กำหนดยุทธศาสตร์ในการดำเนินงานไว้ ๖ ยุทธศาสตร์ โดยมียุทธศาสตร์ที่ ๔ เป็นยุทธศาสตร์ที่เกี่ยวข้องกับปรับเปลี่ยนภาครัฐสู่การเป็นรัฐบาลดิจิทัลโดยจะมุ่งใช้เทคโนโลยีดิจิทัลในการปรับปรุงประสิทธิภาพการบริหารจัดการของหน่วยงานรัฐทั้งส่วนกลางและส่วนภูมิภาค ให้เกิดบริการภาครัฐในรูปแบบดิจิทัลที่ประชาชนสามารถเข้าถึงบริการได้โดยไม่มีข้อจำกัดทางกายภาพ พื้นที่ และภาษานำไปสู่การหลอมรวมการทำงานของภาครัฐเสมือนเป็นองค์กรเดียว นอกจากนี้ รัฐบาลดิจิทัลในอนาคตจะเปิดโอกาสให้ประชาชนมีส่วนร่วมในการกำหนดแนวทางการพัฒนาสังคมและเศรษฐกิจ การบริหารบ้านเมืองและเสนอความคิดเห็นต่อการดำเนินงานของภาครัฐ โดยยุทธศาสตร์นี้ประกอบด้วยแผนงานเพื่อขับเคลื่อนยุทธศาสตร์ ๔ ด้าน คือ

๑. จัดให้มีบริการอัจฉริยะที่ขับเคลื่อนโดยความต้องการของประชาชนหรือผู้ใช้บริการ โดยเฉพาะอย่างยิ่งบริการที่อำนวยความสะดวกต่อประชาชนนักธุรกิจ และนักท่องเที่ยว

๒. ปรับเปลี่ยนการทำงานของภาครัฐด้วยเทคโนโลยีดิจิทัล ให้มีประสิทธิภาพ และธรรมาภิบาลโดยเน้นบูรณาการการลงทุนในทรัพยากรการเชื่อมโยงข้อมูล และการทำงานของหน่วยงานรัฐเข้าด้วยกัน

๓. สนับสนุนให้มีการเปิดเผยข้อมูลที่เป็นประโยชน์ตามมาตรฐาน Open Data และส่งเสริมให้เกิดการมีส่วนร่วมของประชาชนและภาคธุรกิจในกระบวนการทำงานของรัฐ

๔. พัฒนาแพลตฟอร์มบริการพื้นฐานภาครัฐ (Government Service Platform) เพื่อรองรับการพัฒนาต่อยอดแอปพลิเคชันหรือบริการรูปแบบใหม่

Thailand ๔.๐

แผน Thailand ๔.๐ มีเป้าหมายเพื่อเปลี่ยนผ่านประเทศไทยไปสู่ “ประเทศในโลกรุ่นที่หนึ่ง” ภายในปี ๒๕๗๕ ด้วยการสร้างความมั่งคั่งผ่านกลไกขับเคลื่อนเศรษฐกิจด้วยนวัตกรรม ปัญญา เทคโนโลยี และความคิดสร้างสรรค์ (Competitive Growth Engines) ด้วยการสร้างความมั่นคงผ่าน กลไกการกระจายรายได้ โอกาส และความมั่งคั่งอย่างเท่าเทียม (Inclusive Growth Engine) และด้วยการสร้างความยั่งยืนผ่านกลไกการพัฒนาที่เป็นมิตรต่อสิ่งแวดล้อม (Green Growth Engine) Thailand ๔.๐ ได้กล่าวถึงการต่อยอด ๕ อุตสาหกรรมเดิม และการสร้าง ๕ อุตสาหกรรมใหม่ (The New S-Curves) ซึ่งอุตสาหกรรมดิจิทัลจัดอยู่ในอุตสาหกรรมใหม่ที่ประเทศมีแผนที่จะส่งเสริมด้วยเช่นกันในแผน Thailand ๔.๐ ยังได้กล่าวถึงแนวทางการปรับเปลี่ยนกลไกภาครัฐเพื่อรองรับ Thailand ๔.๐ ไว้ด้วย โดยมุ่งเน้นการพัฒนาภาครัฐที่เปิดกว้างและเชื่อมโยงเข้ากับทุกฝ่าย (Open & Connected Government) นั่นคือ ต้องมีความเปิดเผยโปร่งใสในการทำงาน โดยบุคคลภายนอกสามารถเข้าถึงข้อมูลข่าวสารของทางราชการหรือมีการแบ่งปันข้อมูลซึ่งกันและกัน และสามารถเข้ามาตรวจสอบการทำงานได้รวมถึงการปรับเปลี่ยนการทำงานจากระบบ Analog สู่การทำงานในระบบ Digital ทั้งยังได้ระบุว่าศักยภาพด้านการจัดการข้อมูลขนาดใหญ่เป็นศักยภาพที่จำเป็นต้องเติมเต็มเพื่อการขับเคลื่อนแผน Thailand ๔.๐ ด้วย

ข้อสั่งการนายกรัฐมนตรีในที่ประชุมคณะรัฐมนตรี

ในคราวประชุมคณะรัฐมนตรีเมื่อวันที่ ๓๐ มีนาคม ๒๕๖๔ คณะรัฐมนตรีพิจารณาเห็นว่าเพื่อเป็นการอำนวยความสะดวกให้แก่ประชาชนในการเข้าถึงข้อมูล หรือเข้ารับบริการภาครัฐในรูปแบบอิเล็กทรอนิกส์ รวมทั้งเพื่อเป็นการปรับเปลี่ยนรูปแบบและวิธีการให้บริการของภาครัฐให้มีประสิทธิภาพมากยิ่งขึ้น สอดคล้องกับบริบททางเศรษฐกิจ สังคม และเทคโนโลยีดิจิทัลที่เปลี่ยนแปลงไป โดยเฉพาะอย่างยิ่ง เพื่อลดภาระการใช้กระดาษในการติดต่อกับราชการ คณะรัฐมนตรี จึงมีมติให้ ทุกส่วนราชการและหน่วยงานของรัฐ เร่งรัดการจัดทำแอปพลิเคชัน/แพลตฟอร์มดิจิทัลเกี่ยวกับ ภารกิจต่าง ๆ ในความรับผิดชอบของแต่ละส่วนราชการและหน่วยงานของรัฐ เพื่อให้บริการหรือให้ข้อมูลแก่ประชาชนให้แล้วเสร็จโดยเร็วภายใน ๓ เดือน ทั้งนี้ ให้ สำนักงานขับเคลื่อนการปฏิรูปประเทศ ยุทธศาสตร์ชาติ และการสร้างความสามัคคีปรองดอง ติดตามผลการดำเนินการดังกล่าวข้างต้น และรวบรวมข้อมูล เพื่อนำเสนอนายกรัฐมนตรีต่อไป

บทนำ

ด้วยรัฐบาลมีนโยบายส่งเสริมให้หน่วยงานภาครัฐ ตระหนักถึงความสำคัญของเทคโนโลยีดิจิทัลที่มีผลต่อการเปลี่ยนแปลงกระบวนการงานของหน่วยงานภาครัฐ (Disruptive Technology) และกรมการพัฒนาชุมชนได้ตระหนักถึงความสำคัญของนโยบายดังกล่าว จึงเตรียมความพร้อมเพื่อรองรับนโยบายไทยแลนด์ ๔.๐ เพื่อบริหารจัดการธรรมาภิบาลข้อมูล (Data Governance) ส่งเสริมให้มีการเปิดเผยข้อมูลสู่สาธารณะ (Open Data) พัฒนาช่องทางให้ประชาชนเข้าถึงบริการของภาครัฐ ณ จุดเดียว (One Stop Service) และการบริหารจัดการฐานข้อมูลขนาดใหญ่ (Big Data)

ความหมายของการบริหารจัดการฐานข้อมูลขนาดใหญ่ (Big Data)

Big Data คือ การนำข้อมูลที่มีปริมาณมากมาประมวลผล การวิเคราะห์ และแสดงผลด้วยวิธีที่เหมาะสม ไม่ว่าจะเป็นข้อมูลเกี่ยวกับชุมชน ข้อมูลกลุ่มอาชีพ ข้อมูลเกี่ยวกับผู้รับบริการ ข้อมูลเกี่ยวกับบุคลากร รวมไปถึงข้อมูลที่ได้มีการจัดเก็บในระบบฐานข้อมูลซึ่งจะมีปริมาณที่เพิ่มมากขึ้นเรื่อย ๆ จนมากมายมหาศาล ทำให้ไม่สามารถใช้วิธีการจัดการทั่วไปได้อย่างมีประสิทธิภาพ จึงต้องใช้แนวคิด Big Data ในการจัดการแทนการพัฒนาอย่างต่อเนื่องของระบบเทคโนโลยีสารสนเทศและการสื่อสาร ทำให้องค์กรมีความสามารถในการเก็บข้อมูลในด้านต่าง ๆ ที่มากมายมหาศาล มีประสิทธิภาพมากขึ้นและเมื่อนำข้อมูลเหล่านั้นมาวิเคราะห์และประมวลผล จะมีประโยชน์ต่อการตัดสินใจของผู้บริหารเป็นอย่างยิ่ง เปรียบเสมือนตัวช่วยในการตัดสินใจในสถานการณ์ต่างๆ ในขณะที่มีข้อมูลที่พร้อมและรวดเร็ว ดังนั้น Big Data จึงเป็นแนวคิดที่จะช่วยให้เกิดการบริหารจัดการข้อมูลได้อย่างมีประสิทธิภาพและก่อให้เกิดประโยชน์สูงสุดต่อองค์กร

คุณลักษณะของ Big Data ที่สำคัญ ๕ ประการ มีดังนี้

๑. Volume หมายถึง ขนาดของข้อมูลที่ใช้มีขนาดใหญ่และมากกว่าข้อมูลทั่วไปซึ่งสามารถเป็นได้ทั้งข้อมูลแบบ Offline หรือ Online
๒. Variety หมายถึง การที่ข้อมูลมีความซับซ้อนหลากหลาย สามารถเป็นได้ทั้งที่มีโครงสร้างและข้อมูลที่ไม่สามารถจับ pattern ได้
๓. Velocity หมายถึง ข้อมูลมีการเปลี่ยนแปลงตลอดเวลาอย่างรวดเร็ว มีการส่งผ่านข้อมูลอย่างต่อเนื่องในลักษณะ streaming ทำให้การวิเคราะห์ข้อมูลแบบ manual มีข้อจำกัด
๔. Veracity หมายถึง ข้อมูลที่ใช้ต้องมีความถูกต้องเชื่อถือได้
๕. Value หมายถึง ความคุ้มค่าของการนำข้อมูลไปใช้ประโยชน์

รูปแบบของข้อมูลของ Big Data สามารถเป็นได้หลากหลาย ดังนี้

๑. Behavioral data หมายถึง ข้อมูลเชิงพฤติกรรมการใช้งานต่างๆ เช่น server log, พฤติกรรมการคลิกข้อมูล, ข้อมูลการใช้ website เป็นต้น
๒. Image & sounds หมายถึง ข้อมูลภาพถ่าย, วิดีโอ, ข้อมูลเสียงที่ถูกบันทึกไว้ เป็นต้น
๓. Languages หมายถึง ข้อมูล text message, ข้อความที่ถูก tweet, เนื้อหาต่างๆ ในเว็บไซต์ เป็นต้น
๔. Records หมายถึง ข้อมูลผลสำรวจที่มีขนาดใหญ่, ข้อมูลความจำเป็นพื้นฐาน (จปฐ) เป็นต้น
๕. Sensors หมายถึง ข้อมูลอุณหภูมิ, accelerometer, ข้อมูลทางภูมิศาสตร์ เป็นต้น

การวิเคราะห์ข้อมูล Big Data (Big Data Analytics)

การวิเคราะห์ข้อมูล Big data อาศัยหลักการพื้นฐานบางอย่างเพื่อพัฒนาเป็นเทคนิคในการดึงข้อมูลสำคัญออกจากชุดฐานข้อมูลขนาดใหญ่ที่เต็มไปด้วยข้อมูลหลากหลายรูปแบบ เพื่อนำมาหา pattern ของข้อมูลที่มองไม่เห็นด้วยตาเปล่า หารูปแบบความสัมพันธ์ที่ซ่อนอยู่ หาแนวโน้มการตลาด เทรนด์ความชอบของลูกค้า และข้อมูลอื่นๆที่เป็นประโยชน์ทางธุรกิจ ผลจากการวิเคราะห์ข้อมูล Big data ทำให้มีข้อมูลที่เป็นข้อเท็จจริงซึ่งผ่านการวิเคราะห์อย่างเป็นระบบเพื่อใช้ประกอบการตัดสินใจ

ระดับของการวิเคราะห์ข้อมูล ก็เป็นได้หลากหลาย แล้วแต่รูปแบบการนำไปใช้งาน ดังนี้

๑. Descriptive Analytics เป็นการวิเคราะห์ข้อมูลในระดับที่บอกว่าจะเกิดอะไรขึ้น จำนวนเท่าไร ใหน ไหน เกิดเหตุการณ์สำคัญๆตอนไหน ตรงไหนบ้าง เป็นต้น โดยสามารถทำในรูปแบบของ Standard report (เกิดอะไรขึ้น) Ad hoc report (จำนวนเท่าไร บ่อยแค่ไหน ที่ไหน) Query (อะไรคือปัญหาที่แท้จริง) Alerts (ต้องเกิด Action อะไร)

๒. Predictive Analytics เป็นการวิเคราะห์ที่มีความซับซ้อนมากขึ้น เป็นการประเมินว่าจะเกิดอะไรขึ้นต่อไป มีการให้ข้อมูลตัวชี้วัดของผลลัพธ์ที่อาจจะเกิดขึ้นหากแนวโน้มยังเป็นอย่างนี้ต่อไป โดยผลการวิเคราะห์อาจออกมาในรูปแบบของ Statistical Analysis (ทำไมถึงเกิดเหตุการณ์นี้) Randomized Testing (จะเกิดอะไรขึ้นถ้าเราทดลองทำวิธีการนี้) Predictive Modeling (จะเกิดอะไรขึ้นต่อไป) Optimization (อะไรคือสถานการณ์ที่ดีที่สุดที่จะเกิดขึ้น)

๓. Prescriptive Analytics เป็นการสังเคราะห์ข้อมูลเพื่อวิเคราะห์แนวโน้มและเสนอทางเลือกในการตัดสินใจที่เหมาะสมกับการคาดการณ์บนฐานของข้อมูล โดย Big Data เป็นผลที่เกิดจากหลายๆ องค์ประกอบ ดังนี้

Demand for better data หมายถึง เกิดกระแสกดดันภายใต้บริบทของการปฏิรูปสถานะทางเศรษฐกิจ และนวัตกรรมใหม่ๆ

Supply of relevant data at scale หมายถึง การแพร่หลายและไหลเวียนของข้อมูลทั้งข้อมูลทางการแพทย์และข้อมูลอื่นๆที่สามารถเข้าถึงได้ทั่วไป

Technical capability หมายถึง การพัฒนาเทคนิคในการวิเคราะห์ข้อมูลจำนวนมากที่ทันสมัย ทำงานง่ายขึ้นและเข้าถึงได้แพร่หลาย

Government catalyzing market change หมายถึง มีแรงส่งจากภาครัฐที่ถูกกดดันให้มีการเปิดเผยข้อมูลให้โปร่งใสจนกระจายไปสู่ภาคธุรกิจอื่นๆ

ขั้นตอนการจัดทำ Big Data แบ่งเป็น ๓ ระยะ ดังนี้

ระยะที่ ๑ การวิเคราะห์ปัญหาและกำหนดความต้องการ การเตรียมข้อมูลสำคัญของกรมฯ การวิเคราะห์ข้อมูล และการสร้างโมเดล Big Data และสร้างแบบจำลองระบบ BI การพัฒนาคุณภาพชีวิต

ระยะที่ ๒ การออกแบบการนำเสนอ การพัฒนารูปแบบการนำเสนอ และการพัฒนานักวิเคราะห์ข้อมูลของกรมฯ (Data Sciences)

ระยะที่ ๓ การพัฒนานัก Data Analytics การพัฒนาระบบ Big Data ที่สำคัญทั้งระบบ และการประชาสัมพันธ์ เผยแพร่ และส่งเสริมการใช้งาน

กระบวนการจัดทำ Big Data ของกรมการพัฒนาชุมชน

๑. จัดเก็บข้อมูล (Storage)

กรมการพัฒนาชุมชนมีการพัฒนาระบบฐานข้อมูลขนาดใหญ่ (Big Data) ที่สามารถบูรณาการเชื่อมโยงกับฐานข้อมูลของส่วนราชการอื่น ๆ ตลอดจนข้อมูลสาธารณะต่าง ๆ เพื่อใช้ในการบริหารจัดการตามภารกิจเพื่อยกระดับการให้บริการประชาชน โดยรวบรวมชุดข้อมูลที่มีคุณค่าและหลากหลาย (Community Development High Value Data)

๒. การประมวลผลข้อมูล (Processing)

การประมวลผลข้อมูล หลังจากที้นำข้อมูลมารวบรวมไว้ได้ในที่เดียวแล้ว ข้อมูลต่างๆ จะถูกนำไปจัดหมวดหมู่ให้อยู่ในกลุ่มที่มีความเกี่ยวข้องกันหรือความสัมพันธ์ใกล้เคียงกัน ให้ผลลัพธ์คล้ายคลึงกันมากที่สุด โดยฐานข้อมูลทั้ง ๘ ฐาน นำมาจัดหมวดหมู่และแบ่งมิติการพัฒนาเป็น ๔ ด้าน ได้แก่

ด้านที่ ๑ ข้อมูลด้านคุณภาพชีวิต ได้แก่ ข้อมูลการศึกษา สุขภาพ โครงสร้างสังคม อาชีพ และรายได้

ด้านที่ ๒ ข้อมูลด้านเศรษฐกิจ ได้แก่ ข้อมูลผลิตภัณฑ์ OTOP ผู้ประกอบการ OTOP รายได้ชุมชน

ด้านที่ ๓ ข้อมูลด้านทุนชุมชน ได้แก่ ข้อมูลกลุ่มออมทรัพย์เพื่อการผลิต กองทุนพัฒนาบทบาทสตรี กองทุนชุมชน ข้อมูลหนี้ครัวเรือน

ด้านที่ ๔ ข้อมูลความเข้มแข็งชุมชน/หมู่บ้าน ได้แก่ ข้อมูลหมู่บ้านเศรษฐกิจพอเพียง พื้นที่ต้นแบบการพัฒนาคุณภาพชีวิตตามหลักทฤษฎีใหม่ ประยุกต์สู่ “โคก หนอง นา โมเดล” ผู้นำ/ปราชญ์ชุมชน

๓. การวิเคราะห์ข้อมูล (Analyst)

การวิเคราะห์ข้อมูลและนำเสนอข้อมูล หลังจากทีข้อมูลทั้งหมดได้ถูกจัดกลุ่มและแยกประเภทเรียบร้อยแล้วนั้น ต่อจากนั้นจะนำมาวิเคราะห์หารูปแบบความเกี่ยวข้องกันทั้งหมด ที่อาจมองไม่เห็นได้เลยด้วยตา ไม่ว่าจะเป็นการหาแนวโน้มของการข้อมูล ความต้องการของผู้รับบริการ กระแสที่อาจเกิดขึ้นได้ในอนาคต ข้อมูลด้านอื่นที่เป็นประโยชน์ และจัดมานำเสนอในรูปแบบต่างๆ ไม่ว่าจะเป็ข้อมูลเชิงแผนที่ (GIS) กราฟ หรือ Dashbord เป็นต้น

๔. การใช้ประโยชน์ (Utilize)

ข้อมูลที่ได้จากการวิเคราะห์จะถูกนำไปใช้ประโยชน์เพื่อการตัดสินใจของผู้บริหาร (EIS) และการให้บริการเปิดเผยข้อมูลสู่สาธารณะ (Open Data) รวมถึงการพัฒนาช่องทางให้ประชาชนเข้าถึงบริการของภาครัฐ ณ จุดเดียว (One Stop Service) ตลอดจนนำข้อมูลไปใช้เป็นศูนย์ข้อมูลการพัฒนาคูณภาพชีวิตของคนไทย (Thailand Quality of Life Big Data Centre) เป็นต้น

ทั้งนี้ระบบ Big Data กรมการพัฒนาชุมชน ได้เผยแพร่และให้บริการผ่านช่องทางเว็บไซต์ <http://cddata.cdd.go.th/apps/bigdata> และระบบเว็บไซต์จังหวัด ดังนี้

๑) รูปแบบการนำเสนอในมุมมองที่เชื่อมโยงข้อมูลหลายมิติ เพื่อบ่งชี้ความสัมพันธ์ของข้อมูลการเปรียบเทียบ ระดับการพัฒนา วิเคราะห์สถานการณ์และศักยภาพ และคาดการณ์แนวโน้มของข้อมูลบ่งชี้การพัฒนาชุมชน

๒) การนำเสนอในรูปแบบ กราฟวงกลม กราฟแท่ง กราฟเส้น แผนที่ ตาราง ต่างๆ

๓) การนำเสนอข้อมูลภาพรวมทั้งประเทศ และ เมนูเลือกใช้แบบ drop - down list ดูข้อมูลเชิงลึกของระดับจังหวัด อำเภอ ตำบล และ หมู่บ้าน

แพลตฟอร์มข้อมูลขนาดใหญ่สำหรับการพัฒนาชุมชน (Community Big Data Platform)

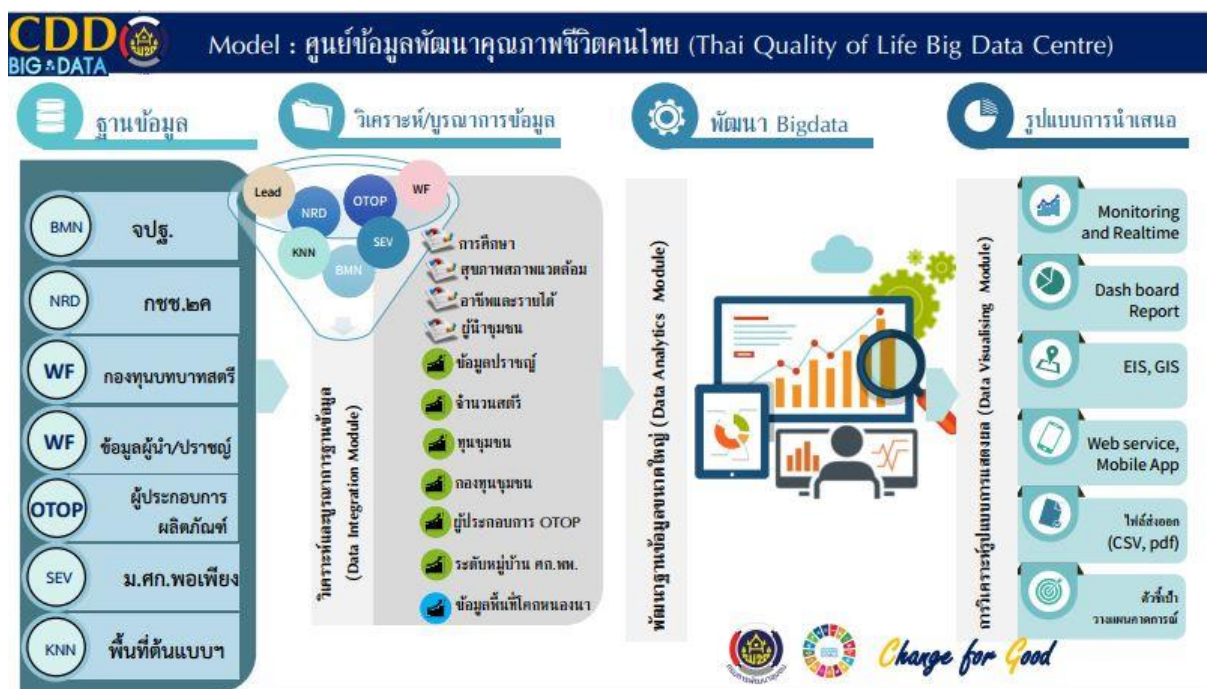
ระบบข้อมูลขนาดใหญ่ (Big Data System) เป็นเทคโนโลยีหนึ่งที่สามารถนำไปสู่การปรับปรุงคุณภาพชีวิตของประชาชน ทั้งในด้านเศรษฐกิจและสังคมและเพิ่มโอกาสการสร้างงาน การพัฒนาระบบข้อมูลขนาดใหญ่ต้องเกี่ยวข้องกับหลายเทคโนโลยี ทั้งด้านการวิเคราะห์ข้อมูลขนาดใหญ่ (Big Data Analytics) โครงสร้างพื้นฐานด้านความปลอดภัยของข้อมูล (Security) ระบบสารสนเทศของภาครัฐ และการสร้างนิเวศของข้อมูล (Data Ecosystem) ความท้าทายหนึ่งของการพัฒนาระบบข้อมูลขนาดใหญ่ คือ การนำข้อมูลมาใช้ให้เกิดประโยชน์ต่อแก้ปัญหาของชุมชน ทั้งในด้านการวิเคราะห์จุดแข็ง และจุดอ่อนของชุมชน (Community Strengths & Weaknesses Analysis) การสนับสนุนการวางแผนเชิงนโยบายในการแก้ปัญหาของชุมชน เช่น การช่วยเหลือประชากรกลุ่มเปราะบาง (Vulnerable Social Groups) อีกความท้าทายหนึ่งคือการสร้างคุณค่าให้กับข้อมูลของชุมชนที่มีอยู่ให้เกิดประโยชน์ต่อภาครัฐและอุตสาหกรรมในด้านต่างๆ เช่น ด้านการท่องเที่ยว การตลาดสำหรับผลิตภัณฑ์ชุมชน การระบุตำแหน่งของสถานที่และทรัพยากรที่สำคัญต่างๆ ในชุมชน เป็นต้น เหล่านี้สามารถนำไปสู่การปรับปรุงคุณภาพชีวิตของประชาชนโดยผ่านแอปพลิเคชันต่างๆ ที่ใช้ประโยชน์จากข้อมูลชุมชน (Community Data-Driven Apps)

กรมการพัฒนาชุมชน ได้พัฒนารูปแบบการบริหารจัดการฐานข้อมูลขนาดใหญ่ (Big Data) โดยการรวบรวมฐานข้อมูลที่สำคัญของชุมชน เพื่อทำการประมวลผล (Data Cleansing) และนำไปใช้ประโยชน์สำหรับการชี้เป้าในการพัฒนาคุณภาพชีวิตของประชาชนได้อย่างมีประสิทธิภาพ

การใช้ประโยชน์และบริการระบบฐานข้อมูลขนาดใหญ่ (Big Data)

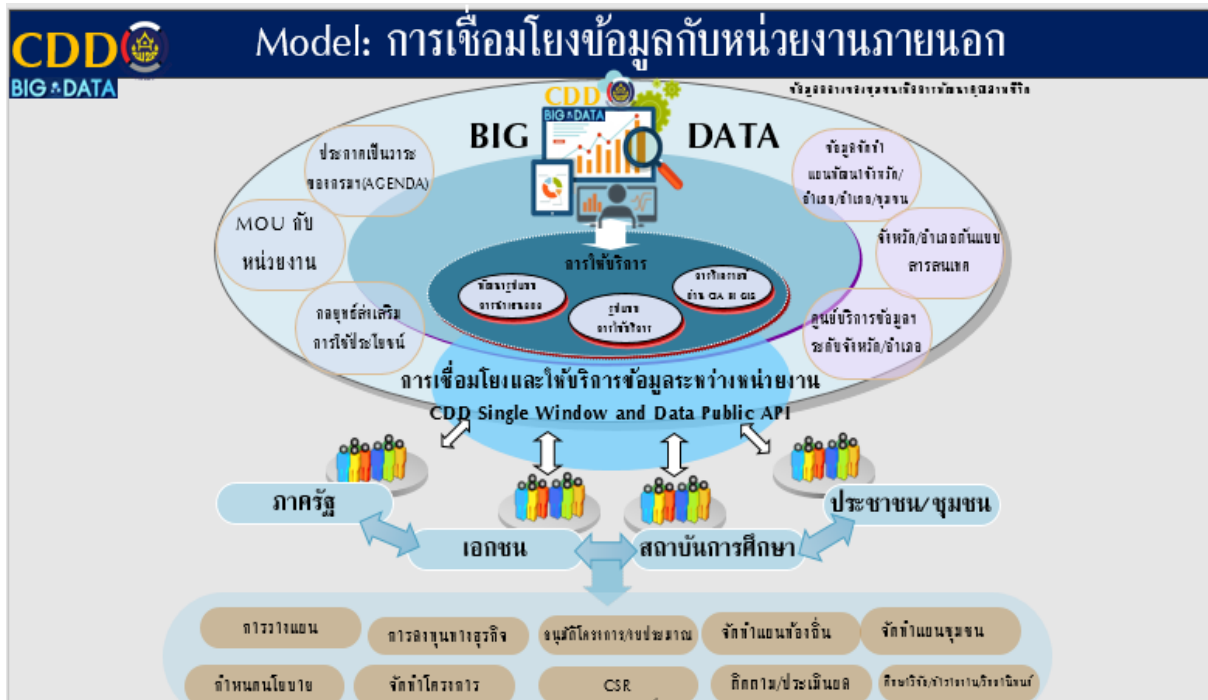
๑. ศูนย์ข้อมูลการพัฒนาคุณภาพชีวิตของคนไทย (Thailand Quality of Life Big Data Centre)

เป็นการให้บริการฐานข้อมูลที่เกี่ยวข้องกับคุณภาพชีวิตของประชาชนที่เชื่อมโยงข้อมูลหลายมิติ เพื่อป้องกันความสัมพันธ์ของข้อมูลการเปรียบเทียบ ระดับการพัฒนา วิเคราะห์สถานการณ์ และศักยภาพ และคาดการณ์แนวโน้มของข้อมูลบ่งชี้การพัฒนาชุมชน



๒. การเชื่อมโยงกับหน่วยงานภายนอก

การเชื่อมโยงและให้บริการข้อมูลระหว่างหน่วยงาน ผ่านทาง CDD Single Window and Data Public API กับหน่วยงานภาครัฐ เอกชน สถาบันการศึกษา ชุมชนและประชาชน ได้แก่ ข้อมูลสำหรับการนำไปจัดทำแผนพัฒนาจังหวัด/อำเภอ/ตำบล/หมู่บ้าน ฯลฯ



ศูนย์ข้อมูลกลางเพื่อการบริหารจัดเก็บและใช้ประโยชน์ ดังนี้

๑. ให้บริการข้อมูล ได้แก่ ข้อมูลครัวเรือน ข้อมูลชุมชน ข้อมูลหมู่บ้านเศรษฐกิจพอเพียง ข้อมูลทุนชุมชน ข้อมูลกลุ่มออมทรัพย์เพื่อการผลิต ข้อมูลผู้นำชุมชน ข้อมูลกลุ่มอาชีพ ข้อมูล OTOP ข้อมูลช่องทางการตลาด ข้อมูลองค์ความรู้ชุมชน ข้อมูลกลุ่ม องค์กรเครือข่าย ข้อมูลกองทุนพัฒนาบทบาทสตรี เป็นต้น

๒. รูปแบบ/ระบบที่ให้บริการ ให้บริการผ่านช่องทาง ได้แก่ เว็บไซต์ Web Portal Business Intelligent E-Service E-Learning Online System และฐานข้อมูล/ทะเบียน

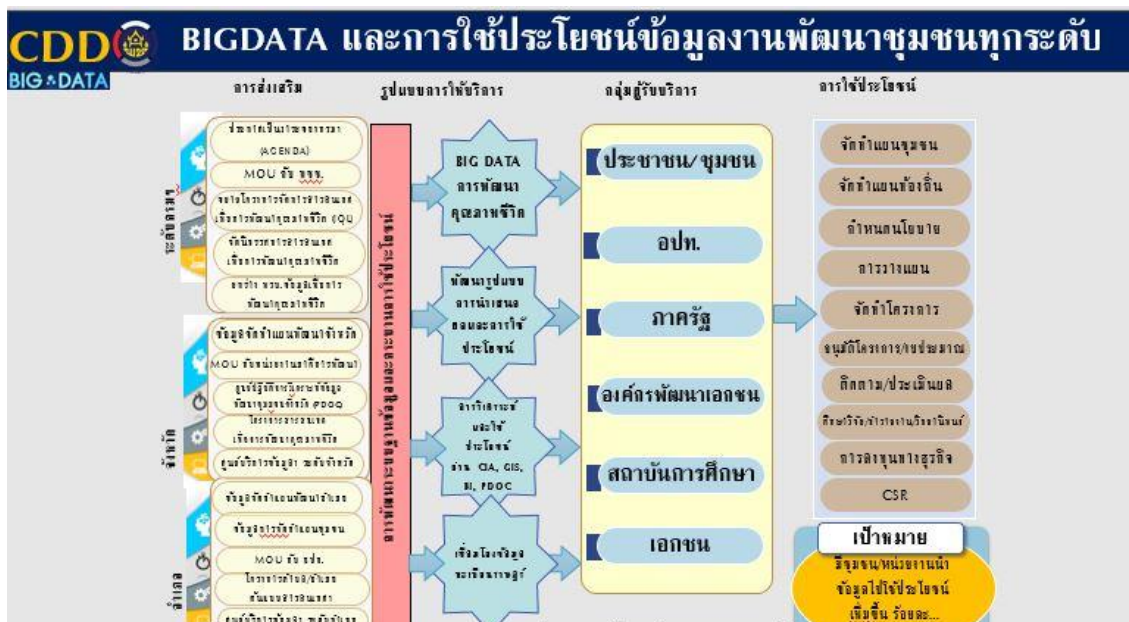
๓. ผู้รับบริการ ประกอบด้วย ผู้นำชุมชน ประชาชน กลุ่ม/องค์กรชุมชน หมู่บ้าน/ชุมชน หน่วยงานภาครัฐ NGO เป็นต้น

๔. ประโยชน์ที่เกิดขึ้น

- ใช้ข้อมูลในการพัฒนาศักยภาพตนเอง
- มีองค์ความรู้เพื่อใช้ในการพัฒนาชุมชน
- ใช้ข้อมูลในการแก้ไขและพัฒนาคุณภาพชีวิต
- ใช้ข้อมูลเพื่อพัฒนาอาชีพและรายได้
- ใช้ข้อมูลเพื่อการบูรณาการภาคีการพัฒนา

ผลลัพธ์ที่เกิดขึ้น

- ความสะดวกในการเข้าถึงบริการข้อมูล
- ความครบถ้วน ถูกต้องของข้อมูล
- ความพร้อมในการให้บริการ
- มีช่องทาง/รูปแบบในการให้บริการที่เหมาะสม
- สามารถลดต้นทุน และเกิดคุ้มค่า
- มีบริการตรงตามต้องการของผู้รับบริการ
- ผู้รับบริการมีความพึงพอใจ

การใช้ประโยชน์ข้อมูลงานพัฒนาชุมชนทุกระดับ

กรมการพัฒนาชุมชนมีการส่งเสริมการใช้ประโยชน์ Big Data ในทุกระดับ ดังนี้

- การประกาศเป็นวาระของกรมฯ (AGENDA)
- การขยายโครงการจัดการสารสนเทศเพื่อการพัฒนาคุณภาพชีวิต (IQL)
- การยกร่าง พรบ.ข้อมูลเพื่อการพัฒนาคุณภาพชีวิต
- MOU กับหน่วยงานภาคีการพัฒนา เป็นต้น

รูปแบบการให้บริการ Big Data ดังนี้

- พัฒนารูปแบบ การนำเสนอผลและการใช้ประโยชน์
- การวิเคราะห์และใช้ประโยชน์ผ่าน CIA, GIS, BI, PDOC
- เชื่อมโยงข้อมูลทะเบียนราษฎร

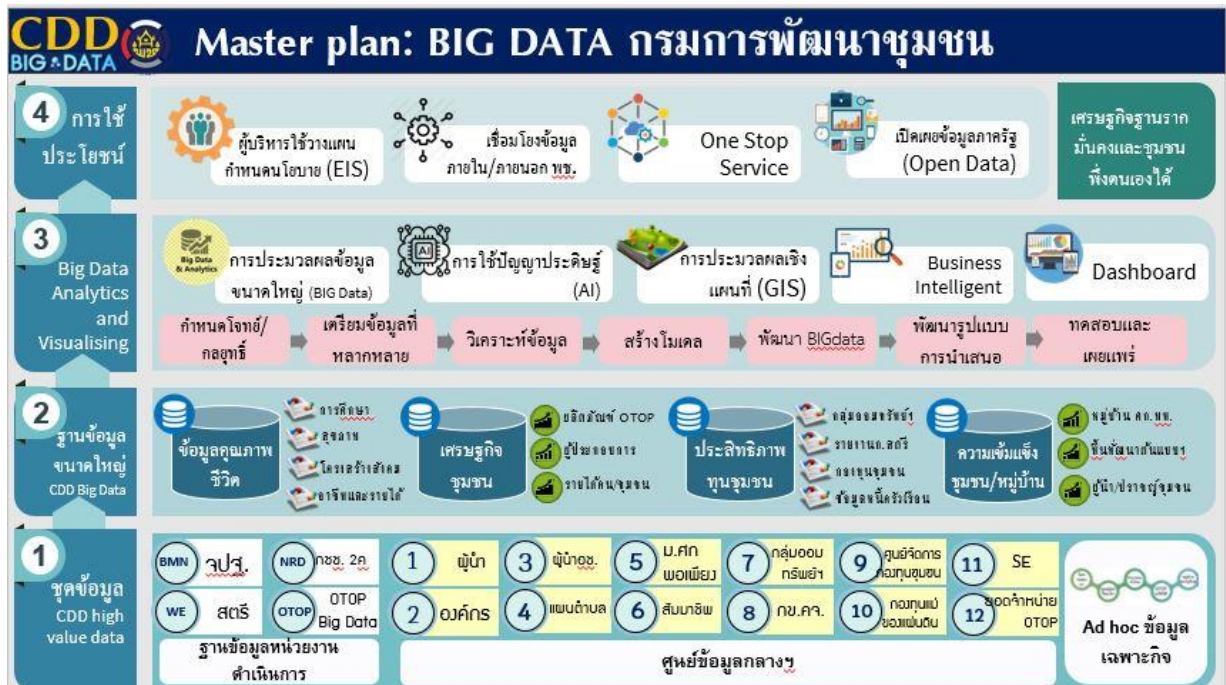
กลุ่มผู้รับบริการ Big Data

- ประชาชน/ชุมชน/อปท./ภาครัฐ/องค์กรพัฒนาเอกชน/สถาบันการศึกษา/เอกชน

การใช้ประโยชน์ Big Data

- จัดทำแผนชุมชน/แผนพัฒนาตำบล/วางแผน/กำหนดนโยบาย/จัดทำโครงการ/CSR เป็นต้น

กรมการพัฒนาชุมชน มีการวิเคราะห์รูปแบบการบริหารจัดการฐานข้อมูลขนาดใหญ่ (Big Data) ของกรมการพัฒนาชุมชน จำเป็นต้องมีการรวบรวม ตรวจสอบความถูกต้อง ครบถ้วนของข้อมูลในแต่ละฐานข้อมูลที่สำนัก/กอง/ศูนย์ได้จัดทำไว้ เพื่อประมวลผล (Data Cleansing) และใช้ประโยชน์ข้อมูลในระบบฐานข้อมูลขนาดใหญ่ ร่วมกันได้อย่างถูกต้อง ครบถ้วน ทันสมัย และนำเสนอรูปแบบสารสนเทศเพื่อการตัดสินใจของผู้บริหารได้อย่างมีประสิทธิภาพ โดยได้ออกแบบ Platform Big Data กรมการพัฒนาชุมชน ดังนี้



๑. กรมการพัฒนาชุมชน มีชุดข้อมูลที่มีคุณค่าและหลากหลาย (Community Development High Value Data) ประกอบด้วย ๓ ฐานหลัก ดังนี้

- ๑) ศูนย์ข้อมูลกลางเพื่อการบริหารและใช้ประโยชน์ จำนวน ๑๒ ฐาน ได้แก่ ๑) ผู้นำชุมชน ๒) องค์กรชุมชนและเครือข่ายองค์กรชุมชน ๓) การประเมินความสามารถผู้นำ อช. ๔) การจัดทำแผนตำบล ๕) การประเมินหมู่บ้านเศรษฐกิจพอเพียง ๖) ครัวเรือนสัมมาชีพ ๗) การพัฒนาเศรษฐกิจฐานราก (SE) ๘) กลุ่มออมทรัพย์เพื่อการผลิต ๙) โครงการแก้ไขปัญหาความยากจน (กย.คจ.) ๑๐) ศูนย์จัดการกองทุนชุมชน ๑๑) กองทุนแม่ของแผ่นดิน และ ๑๒) ข้อมูลยอดจำหน่าย OTOP ประจำเดือน

๒) ฐานข้อมูลที่หน่วยงานดำเนินการเอง จำนวน ๔ ฐาน ได้แก่ ๑) ข้อมูลความจำเป็นพื้นฐาน (จปฐ.) ๒) ข้อมูลพื้นฐานระดับหมู่บ้าน (กชช. ๒ค) ๓) กองทุนพัฒนาบทบาทสตรี และ ๔) OTOP Big Data

๓) ฐานข้อมูลตามความต้องการของสำนัก กอง ศูนย์ จำนวน ๙ ฐาน ได้แก่ ๑) โคนง หนอง นา โมเดล ๒) ศูนย์ผู้นำจิตอาสาพัฒนาชุมชน ๓) ฝ่าลายขอพระราชทาน “ฝ่ามัดหมี่ลายขอเจ้าฟ้าสิริวัฒนภักดิ์” ๔) ชุมชนท่องเที่ยว OTOP นวัตวิถี ๕) หมู่บ้านคชานุรักษ์ ๖) ผู้นำการเปลี่ยนแปลง ๗) โครงการอนุรักษ์พันธุกรรมพืชอันเนื่องมาจากพระราชดำริ สมเด็จพระเทพรัตนราชสุดาฯ สยามบรมราชกุมารี (อพ.สธ.) ๘) ศูนย์เรียนรู้และขับเคลื่อนปรัชญาของเศรษฐกิจพอเพียง และ ๙) ปลุกพืช ปลุกผัก

โดยฐานข้อมูลทั้ง ๓ แหล่งหลัก จะถูกนำมาวิเคราะห์เชื่อมโยงและบูรณาการเป็นกลุ่มข้อมูลหลายมิติเพื่อบ่งชี้การพัฒนาคุณภาพชีวิตประชาชน/ชุมชน ซึ่งสามารถนำมาวิเคราะห์ ประมวลผลเพื่อสนับสนุนการวางแผนการตัดสินใจ สนับสนุนการดำเนินงานตามภารกิจ สามารถจัดทำรายงานตามความต้องการของผู้ใช้ได้อย่างมีประสิทธิภาพ และให้บริการประชาชน ลูกค้า และภาคีได้

๒. ฐานข้อมูลขนาดใหญ่ที่กรมการพัฒนาชุมชน (CDD Big Data) สามารถแบ่งเป็น ๔ ด้าน ดังนี้

๒.๑ ข้อมูลคุณภาพชีวิต ประกอบด้วย การศึกษา สุขภาพ โครงสร้างสังคม อาชีพและรายได้

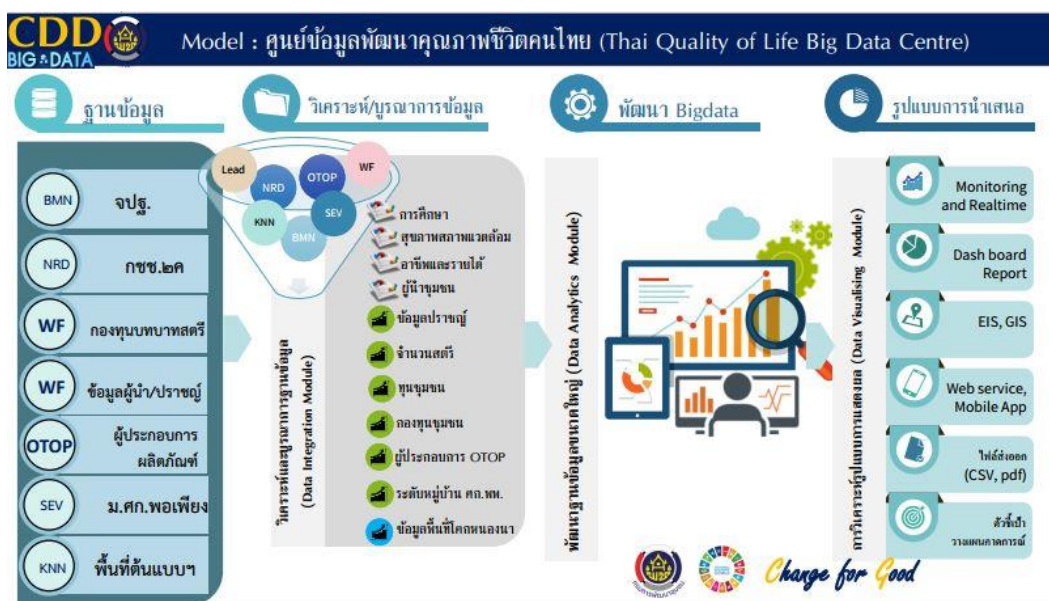
๒.๒ ข้อมูลด้านเศรษฐกิจ ประกอบด้วย ผลิตภัณฑ์ OTOP ผู้ประกอบการ OTOP รายได้ชุมชน

๒.๓ ข้อมูลด้านทุนชุมชน ประกอบด้วย กลุ่มออมทรัพย์เพื่อการผลิต กองทุนพัฒนาบทบาทสตรี กองทุนชุมชน ข้อมูลหนี้ครัวเรือน

๒.๔ ข้อมูลความเข้มแข็งชุมชน/หมู่บ้าน ประกอบด้วย หมู่บ้านเศรษฐกิจพอเพียง พื้นที่ต้นแบบการพัฒนาคุณภาพชีวิตตามหลักทฤษฎีใหม่ ประยุกต์สู่ “โคก หนอง นา โมเดล” ผู้นำ/ปราชญ์ชุมชน

๓. กระบวนการนำเข้าและวิเคราะห์ข้อมูล ข้อมูลขนาดใหญ่นี้เกิดจากการใช้วิธีการจัดเก็บข้อมูลจากระบบศูนย์ข้อมูลกลาง และระบบรายงานออนไลน์ ของสำนัก กอง ศูนย์ จากนั้นจะเข้าสู่การวิเคราะห์ การแสดงผลข้อมูลในรูปแบบต่าง ๆ

๔. การใช้ประโยชน์ ข้อมูลที่ได้จะถูกนำไปใช้ประโยชน์ในการตัดสินใจของผู้บริหาร (EIS) การเปิดเผยข้อมูลสู่สาธารณะ (Open Data) การพัฒนาช่องทางให้ประชาชนเข้าถึงบริการของภาครัฐ ณ จุดเดียว (One Stop Service) และนำข้อมูลไปใช้เป็นศูนย์ข้อมูลการพัฒนาคุณภาพชีวิตของคนไทย (Thailand Quality of Life Big Data Centre)





Big Data กรมการพัฒนาชุมชน

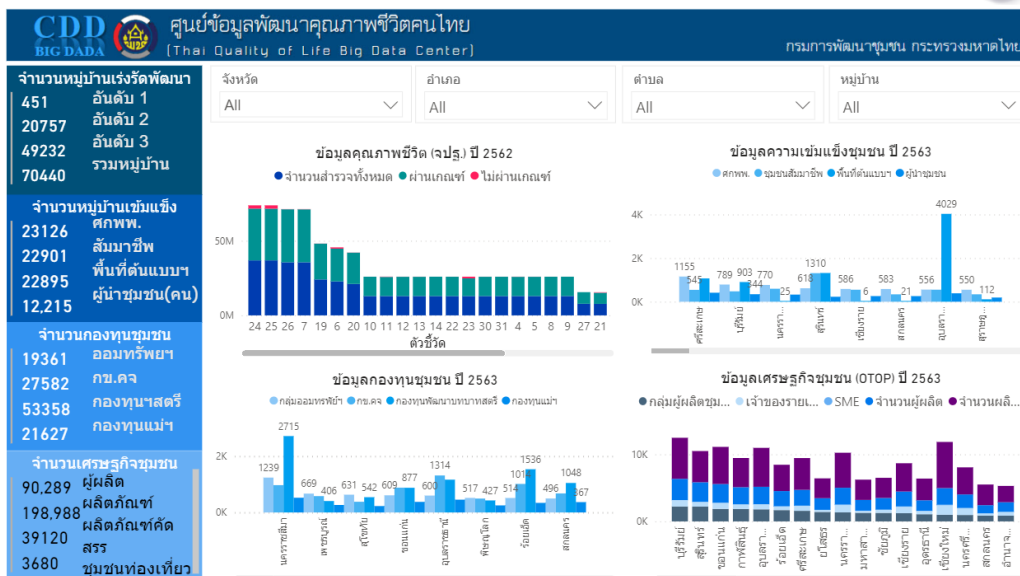
ระบบ Big data ได้นำเสนอข้อมูลที่วิเคราะห์ในมิติต่างๆ จากชุดข้อมูล ๘ ด้านหลักของงานพัฒนาชุมชน โดยรูปแบบการแสดงผลข้อมูล (Data Visualization) ของระบบ Big Data งานพัฒนาชุมชนผ่านช่องทางเว็บไซต์ <http://cddata.cdd.go.th/apps/bigdata> ดังนี้

๑. รูปแบบการนำเสนอในมุมมองที่เชื่อมโยงข้อมูลหลายมิติ เพื่อบ่งชี้ความสัมพันธ์ของข้อมูล การเปรียบเทียบ ระดับการพัฒนา วิเคราะห์สถานการณ์และศักยภาพ และ คาดการณ์แนวโน้มของข้อมูลบ่งชี้การพัฒนาชุมชน

๒. การนำเสนอในรูปแบบ กราฟวงกลม กราฟแท่ง กราฟเส้น แผนที่ ตาราง ต่างๆ

๓. การนำเสนอข้อมูลภาพรวมทั้งประเทศ และ เมฆูเลือกใช้แบบ drop-down list ดูข้อมูลเชิงลึกของระดับจังหวัด อำเภอ ตำบล และ หมู่บ้าน

เข้าเว็บไซต์ที่ <http://cddata.cdd.go.th/apps/bigdata> หรือ คลิกแบนเนอร์จากหน้าเว็บไซต์กรมการพัฒนาชุมชน หรือ ใช้ QR Code Big data การพัฒนาชุมชน จะเข้าสู่ระบบดังกล่าว

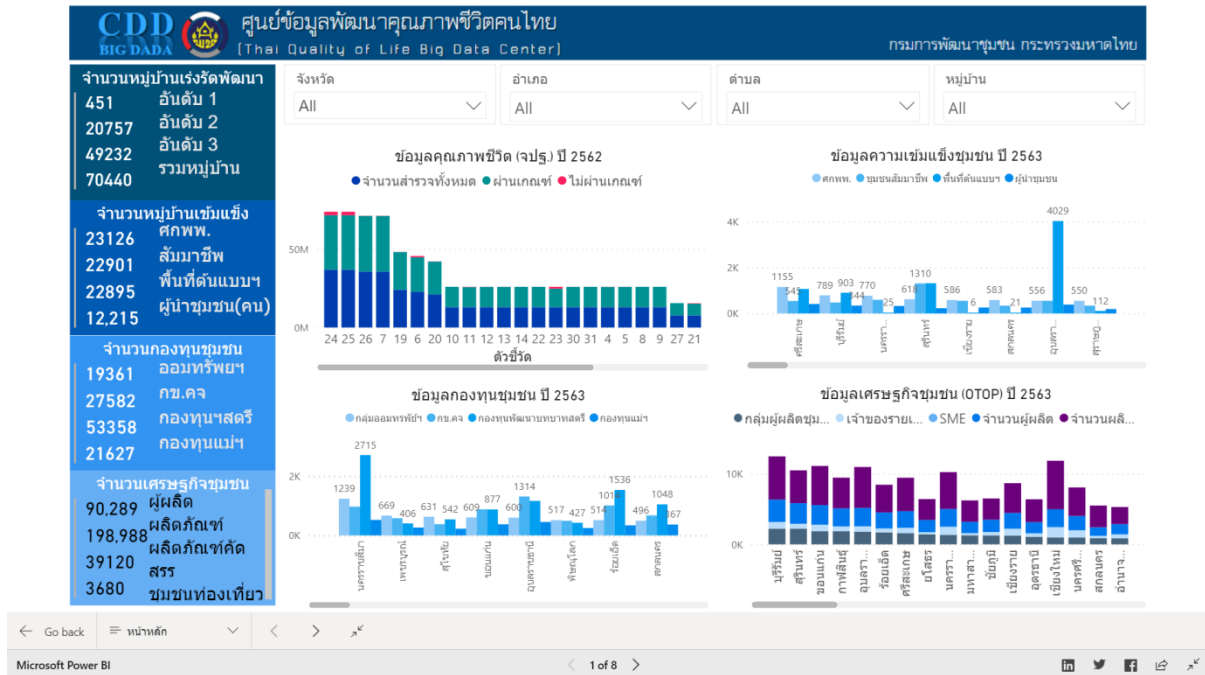


คลิกขยาย หน้าจอ





เมื่อทำการคลิก “ขยายจอใหญ่” จะได้หน้าจอ ดังภาพ



ซึ่งนอกจากใช้งานระบบ Dashboard Big data ยังสามารถแชร์เว็บไซต์ไปยังโปรแกรมโซเชียลมีเดีย เช่น Instagram, Twitter, Facebook, แชร์ Url ไปยังอีเมล หรือเว็บไซต์อื่นๆ ได้



การใช้เครื่องมือมุมมองการแสดงผล Dashboard

เลือกพื้นที่

เลือกหน้า Dashboard

การนำเสนอข้อมูล

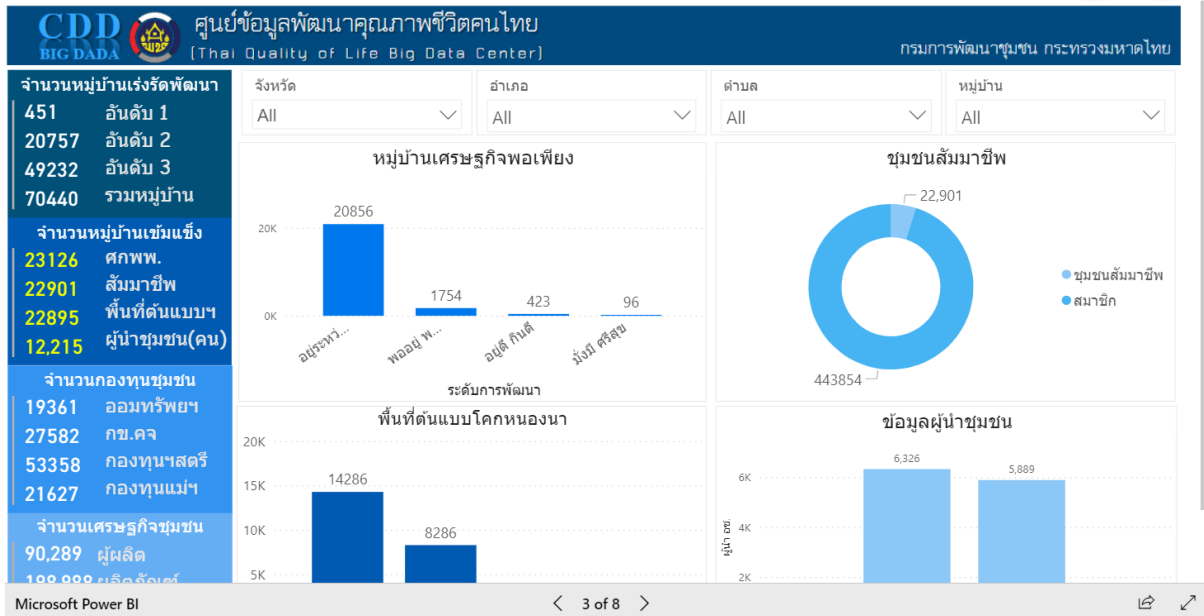
หน้าหลัก
ข้อมูลคุณภาพชีวิต
ความเข้มแข็งชุมชน
กองทุนชุมชน
เศรษฐกิจชุมชน
กองทุนฯสตรี
กลุ่มออมทรัพย์
ผู้นำชุมชน

รูปแบบ Dashboard การนำเสนอข้อมูล ของ Big Data จำแนกเป็น ๘ หน้า คือ

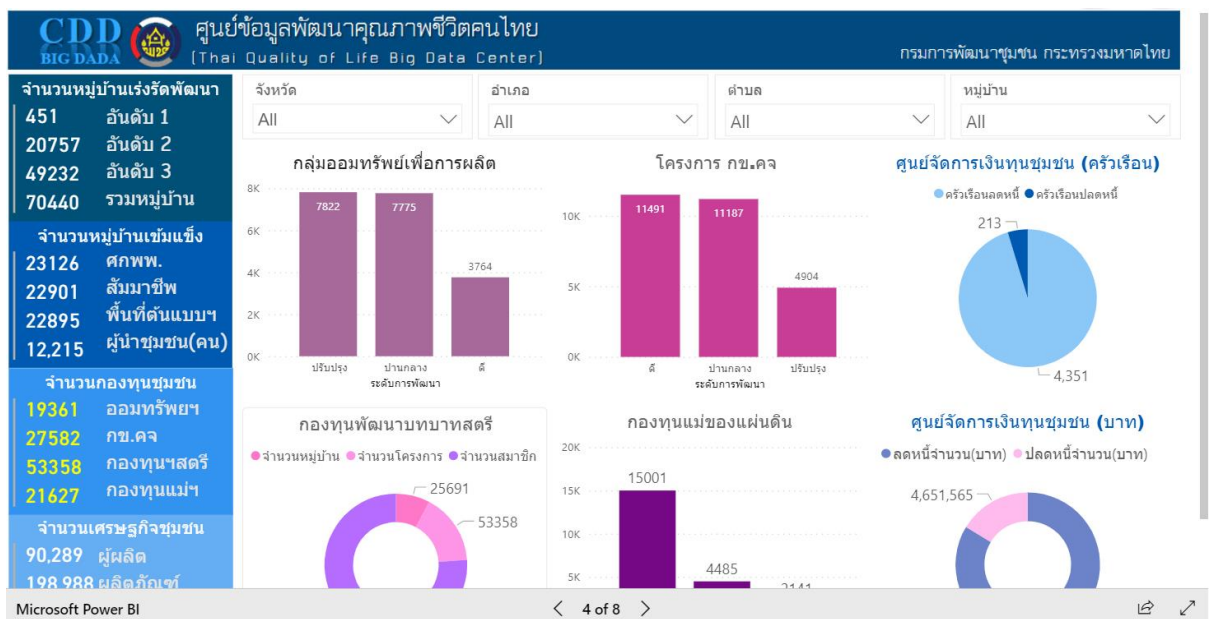
- Center : หน้าหลัก Big data ที่แสดงผลการวิเคราะห์ภาพรวมการพัฒนาชุมชน ใน ๔ มิติคือ ๑) การพัฒนาคุณภาพชีวิต ๒) เศรษฐกิจชุมชน ๓) ประสิทธิภาพทุนชุมชน และ ๔) ความเข้มแข็งชุมชน

จังหวัด	อำเภอ	ตำบล	หมู่บ้าน	เลขที่	คานาหนา	ชื่อ	นามสกุล	อาชีพ	สมาชิก	รายได้เฉลี่ย
เชียงใหม่	สันทราย	หนองหาร	ชุมชน เกษตรใหม่(เทศบาลเมืองแม่โจ้)	14	นาง	สุวรรณา พรหมมินราช		ไม่มีอาชีพ	2	31,200
เชียงใหม่	สันทราย	หนองจ่อม	ชุมชน แพร่ป่าห้า (เทศบาลเมืองแม่โจ้)	128	นาง	ก่องคำ เก่งกาจ		ไม่มีอาชีพ	1	19,900
เชียงใหม่	สันทราย	หนองจ่อม	ชุมชน แพร่ป่าห้า (เทศบาลเมืองแม่โจ้)	411	นาย	สิงห์วรรณ ชัยน		รับจ้างทั่วไป	1	28,000

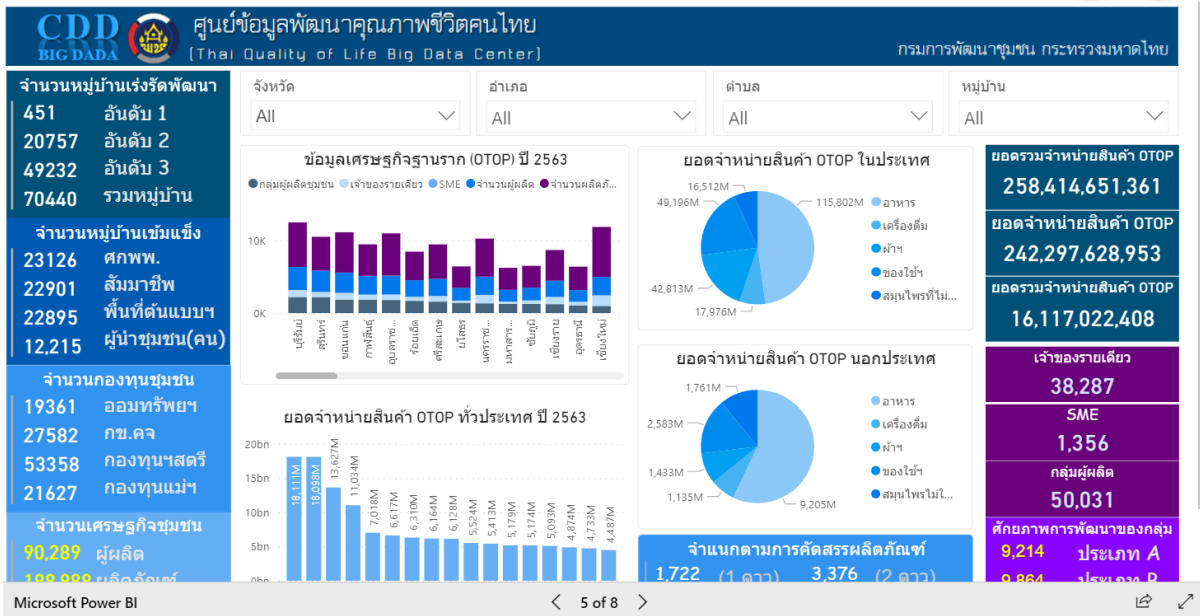
๒. ข้อมูลคุณภาพชีวิต : แสดงผลข้อมูลวิเคราะห์ในมิติของคุณภาพชีวิต ทั้งข้อมูลภาพรวม จำนวนครัวเรือนตกเกณฑ์รายได้ จำแนกตามเพศ ที่มาของรายได้ครัวเรือนตกเกณฑ์ และข้อมูลตัวชี้วัดคุณภาพชีวิต



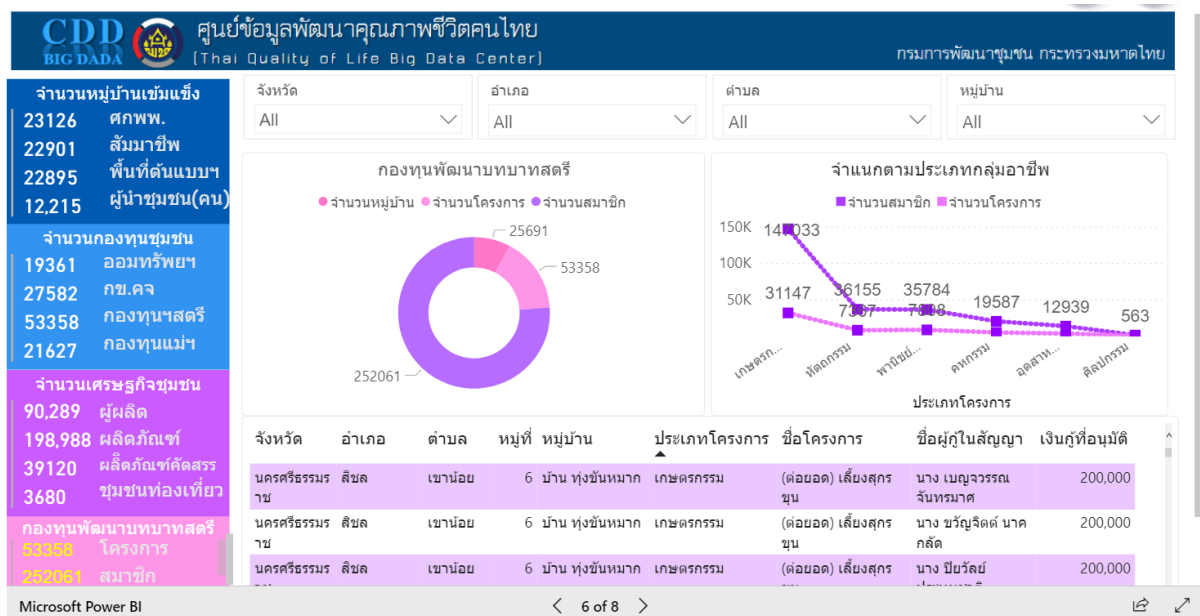
๓. ความเข้มแข็งชุมชน: การเสริมสร้าง ความเข้มแข็งชุมชน ที่แสดงผลข้อมูลในมิติความเข้มแข็งและศักยภาพชุมชน จากข้อมูล หมู่บ้านเศรษฐกิจพอเพียง ชุมชนสัมมาชีพ พื้นที่ต้นแบบการพัฒนาคุณภาพชีวิต ข้อมูลผู้นำชุมชน



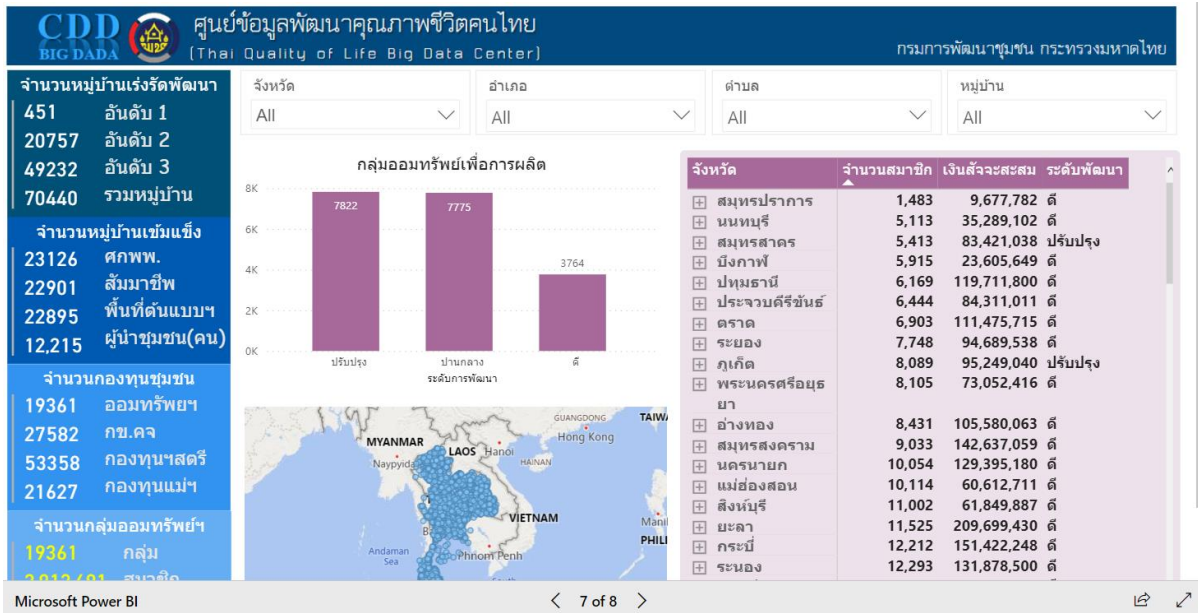
๔. กองทุนชุมชน : เศรษฐกิจชุมชน ที่แสดงผลข้อมูลในมิติทุนชุมชน จากกลุ่มออมทรัพย์ เพื่อการผลิต โครงการ กข.คจ ศูนย์จัดการเงินทุนชุมชน กองทุนพัฒนาบาทาสตรี กองทุนแม่ของแผ่นดิน ศูนย์จัดการเงินทุนชุมชน



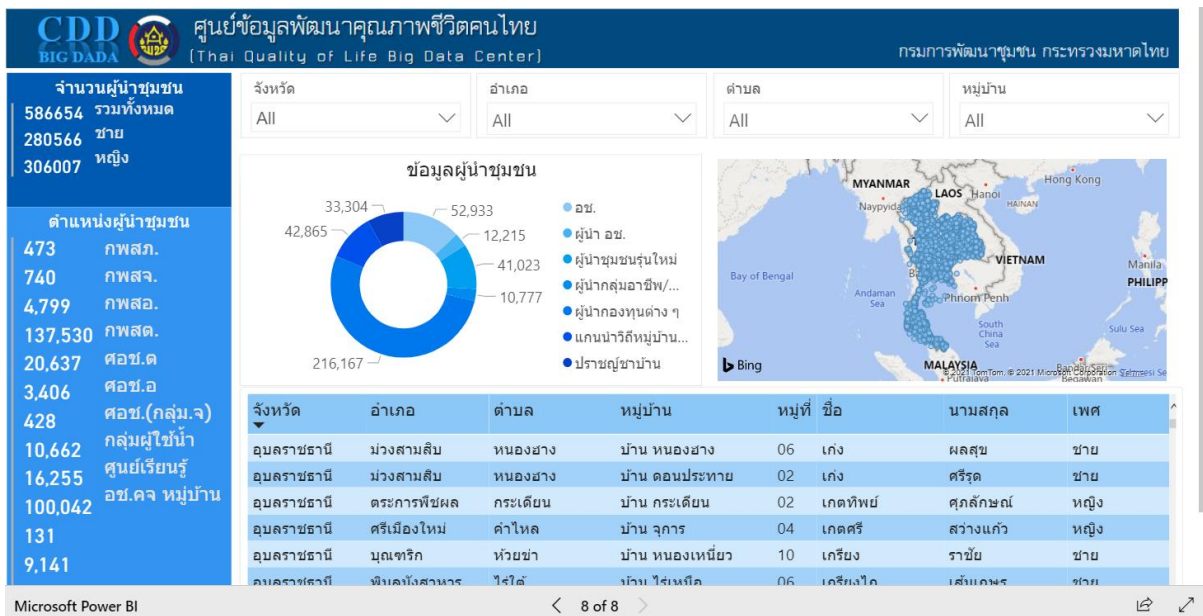
๕. เศรษฐกิจชุมชน: แสดงผลข้อมูลในมิติระดับเศรษฐกิจชุมชน จาก ข้อมูลเศรษฐกิจฐานราก แสดงผลยอดจำหน่าย OTOPT ศักยภาพการพัฒนา



๖. กองทุนพัฒนาบาทาสตรี: แสดงผลข้อมูลในมิติการพัฒนาบาทาสตรี จากข้อมูลภาพรวมโครงการกองทุนพัฒนาบาทาสตรี การจำแนกตามประเภทกลุ่มอาชีพ



๗. กลุ่มออมทรัพย์เพื่อการผลิต : แสดงผลข้อมูลในมิติศักยภาพการออมเงินของชุมชน จากข้อมูลกลุ่มออมทรัพย์เพื่อการผลิต ที่สามารถแสดงผลวิเคราะห์การกระจายของกลุ่มออมทรัพย์เพื่อการผลิตในประเทศไทย จำนวนสมาชิก เงินสะสมสะสม ระดับการพัฒนาของกลุ่ม



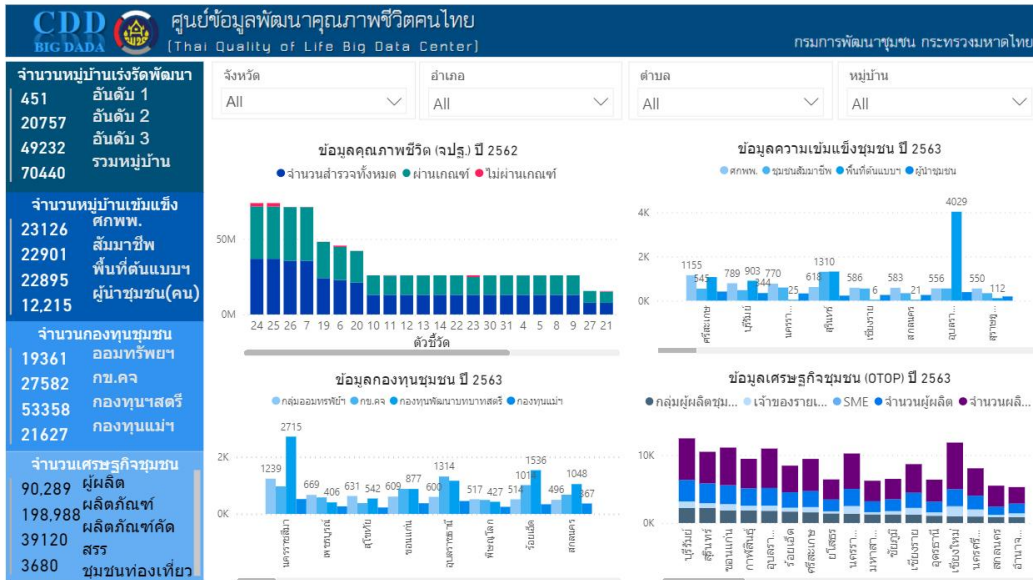
๘. ผู้นำชุมชน : ที่แสดงผลข้อมูลในมิติศักยภาพผู้นำในชุมชน ทั้ง อช. ผู้นำอช. ปราชญ์ชุมชน ผู้นำชุมชนรุ่นใหม่ ผู้นำกลุ่มอาชีพ ผู้นำกองทุน แกนนำวิถีมูบ้าน แสดงผลวิเคราะห์โดยนำเสนอการกระจายของผู้นำชุมชนในประเทศไทย และทะเบียนรายชื่อผู้นำในแต่ละชุมชน



การใช้งาน Big Data กรมการพัฒนาชุมชน

กรมการพัฒนาชุมชน ได้พัฒนาช่องทางนำเสนอข้อมูล Big Data งานพัฒนาชุมชนผ่านช่องทางเว็บไซต์ <http://cddata.cdd.go.th/apps/bigdata>

หน้าแรก เป็นการนำเสนอข้อมูลในรูปแบบ Dashboard ของข้อมูลในแต่ละฐานประกอบด้วย ไอคอนสำหรับกดเข้าสู่ฐานข้อมูลต่างๆของกรมการพัฒนาชุมชน จำนวน ๑๓ ฐาน ดังนี้



ขยายหน้าจอใหญ่





หมายเลข ๑ คือ ไอคอนสำหรับกดเข้าสู่ ระบบ Big data กรมการพัฒนาชุมชน

หมายเลข ๒ คือ ไอคอนสำหรับกดเข้าสู่ ครีวเรือนตกเกณฑ์ปี ๒๕๖๔

หมายเลข ๓ คือ ไอคอนสำหรับกดเข้าสู่ ศูนย์ข้อมูลกลางฯ

หมายเลข ๔ คือ ไอคอนสำหรับกดเข้าสู่ จปฐ.

หมายเลข ๕ คือ ไอคอนสำหรับกดเข้าสู่ กชช.๒ค

หมายเลข ๖ คือ ไอคอนสำหรับกดเข้าสู่ ฐานข้อมูล OTOP

หมายเลข ๗ คือ ไอคอนสำหรับกดเข้าสู่ ระบบสารสนเทศ “โคกหนองนา พัฒนาชุมชน”

หมายเลข ๘ คือ ไอคอนสำหรับกดเข้าสู่ ชุมชนท่องเที่ยว

หมายเลข ๙ คือ ไอคอนสำหรับกดเข้าสู่ ฝ่าลายขอ

หมายเลข ๑๐ คือ ไอคอนสำหรับกดเข้าสู่ ปลูกพืชปลูกผัก ปลูกกรักกับ พช.

หมายเลข ๑๑ คือ ไอคอนสำหรับกดเข้าสู่ ฐานข้อมูล กองทุนพัฒนามหาชน

หมายเลข ๑๒ คือ ไอคอนสำหรับกดเข้าสู่ ฐานข้อมูล GIS โครงการอนุรักษ์พันธุกรรมพืชอันเนื่องมาจากพระราชดำริ สมเด็จพระเทพรัตนราชสุดาฯ สยามบรมราชกุมารี (อพ.สธ.)

หมายเลข ๑๓ คือ ไอคอนสำหรับกดเข้าสู่ Gis tour from home

หมายเลข ๑๔ คือ ไอคอนสำหรับกดเข้าสู่ CDD Eis พกพา

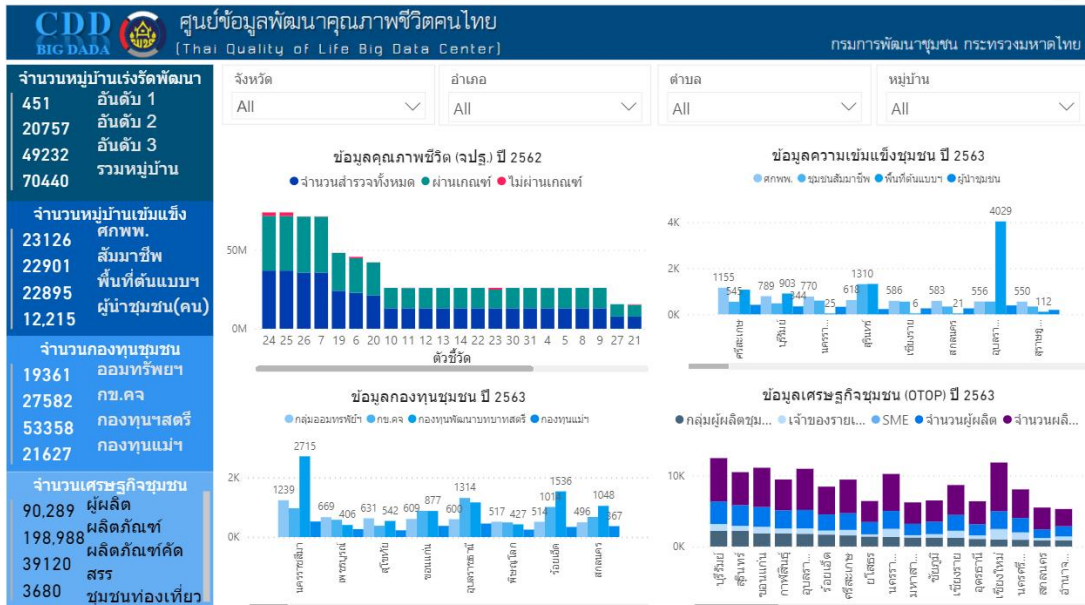
หมายเลข ๑๕ คือ ไอคอนสำหรับกดเข้าสู่ ผลการเบิกจ่าย (BUDGET)

หมายเลข ๑๖ คือ ไอคอนสำหรับกดเข้าสู่ ฐานข้อมูล BPM

หมายเลข ๑๗ คือ ไอคอนสำหรับกดเข้าสู่ ผู้นำการเปลี่ยนแปลง

หมายเลข ๑๘ คือ ไอคอนสำหรับกดเข้าสู่ ผู้นำจิตอาสาพัฒนาชุมชน

หมายเลข ๑๙ คือ ไอคอนสำหรับกดเข้าสู่ ศูนย์เรียนรู้และขับเคลื่อนปรัชญาของเศรษฐกิจพอเพียง



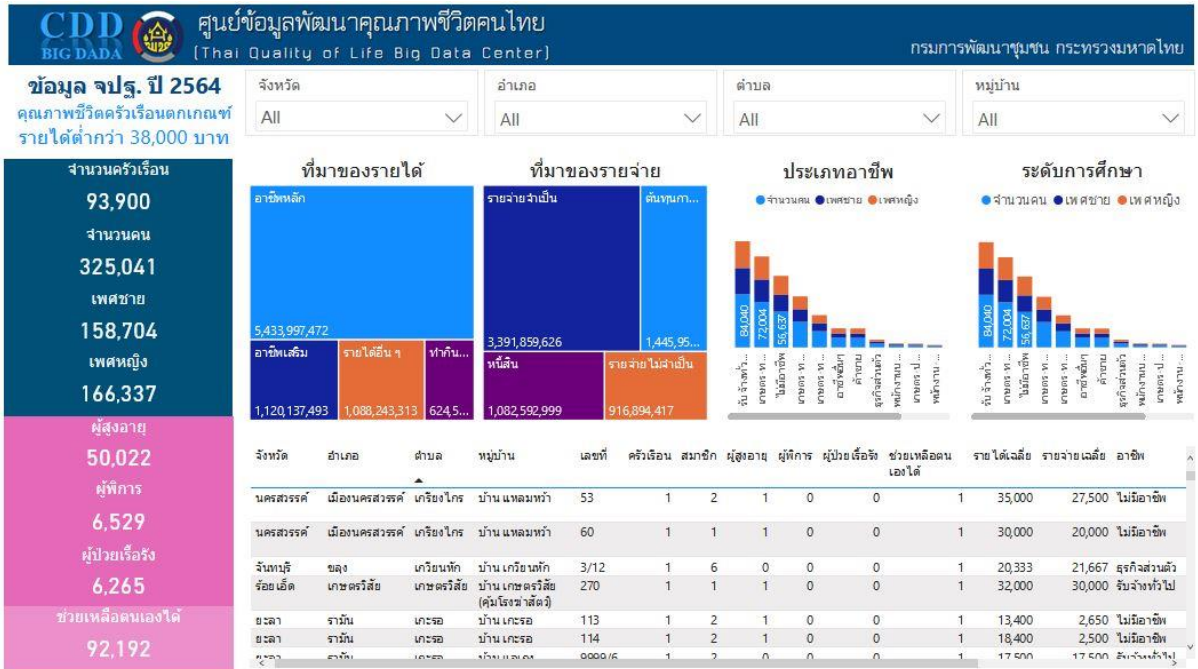
Microsoft Power BI

< 1 of 8 >



ภาพหมายเลข ๑ ระบบ Big data กรมการพัฒนาชุมชน

ระบบ Big data กรมการพัฒนาชุมชน เป็นการนำเสนอข้อมูลที่วิเคราะห์ในมิติต่างๆ จากชุดข้อมูล ๘ หลักของงานพัฒนาชุมชน ได้แก่ ๑) ข้อมูลความจำเป็นพื้นฐาน (จปฐ.) ๒) ข้อมูลพื้นฐานระดับหมู่บ้าน (กชช.๒ค.) ๓) ผู้ผลิตผู้ประกอบการ OTOP ๔) ผู้นำชุมชน ๕) กองทุนพัฒนาบทบาทสตรี ๖) หมู่บ้านเศรษฐกิจพอเพียง ๗) ชุมชน และ ๘) พื้นที่ต้นแบบการพัฒนาคุณภาพชีวิตตามหลักทฤษฎีใหม่ ประยุกต์สู่ “โคก หนอง นา โมเดล” ซึ่งฐานข้อมูลขนาดใหญ่ที่กรมการพัฒนาชุมชนมี (CDD Big Data) สามารถแบ่งเป็น ๔ ด้าน คือ ข้อมูลคุณภาพชีวิต ประกอบด้วย การศึกษา สุขภาพ โครงสร้างสังคม อาชีพและรายได้ ข้อมูลด้านเศรษฐกิจ ประกอบด้วย ผลิตภัณ์ท์ OTOP ผู้ประกอบการ OTOP รายได้ชุมชน และข้อมูลด้านทุนชุมชน ประกอบด้วย กลุ่มออมทรัพย์เพื่อการผลิต กองทุนพัฒนาบทบาทสตรี กองทุนชุมชน ข้อมูลนี้ครัวเรือน ด้วยรูปแบบการแสดงผลข้อมูล (Data Visualization) ของระบบ Big Data งานพัฒนาชุมชนผ่านช่องทางเว็บไซต์ <http://cddata.cdd.go.th/apps/bigdata> ที่สามารถทำให้ผู้บริหารมองเห็นถึงภาพรวมของชุดข้อมูลต่างๆ ได้ง่ายและสะดวกสอบถามมากยิ่งขึ้นและใช้ประโยชน์ในการตัดสินใจของผู้บริหาร (EIS) การเปิดเผยข้อมูลสู่สาธารณะ (Open Data) การพัฒนาช่องทางให้ประชาชนเข้าถึงบริการของภาครัฐ ณ จุดเดียว (One Stop Service) และนำข้อมูลไปใช้เป็นศูนย์ข้อมูลการพัฒนาคุณภาพชีวิตของคนไทย (Thailand Quality of Life Big Data Centre)





รายงานศูนย์ข้อมูลกลาง

ผู้นำชุมชน	องค์กรชุมชนและเครือข่ายองค์กรชุมชน	การประเมินความสามารถผู้นำ	การจัดทำแผนตำบล
<ul style="list-style-type: none"> รายงานสรุปข้อมูลผู้นำชุมชน 	<ul style="list-style-type: none"> รายงานสรุปข้อมูลองค์กรและเครือข่ายองค์กรชุมชน 	<ul style="list-style-type: none"> รายงานสรุปคะแนนการประเมินผู้นำ อช รายงานผลการประเมินผู้นำ อช 	<ul style="list-style-type: none"> รายงานแผนพัฒนาตำบล แบบ1 รายงานแผนพัฒนาตำบล แบบ2 รายงานแผนพัฒนาตำบล แบบ3
การประเมินหมู่บ้านเศรษฐกิจพอเพียง	ครัวเรือนสัมมาชีพ	กลุ่มออมทรัพย์เพื่อการผลิต	โครงการแก้ไขปัญหาความยากจน
<ul style="list-style-type: none"> รายงานผลหมู่บ้านเศรษฐกิจพอเพียง รายงานสรุปผลการบันทึก ความมั่งคั่งของหมู่บ้าน (GVH) 	<ul style="list-style-type: none"> แบบรายงานสัมมาชีพ (ครัวเรือน) แบบรายงานสัมมาชีพ (รายได้) แบบรายงานสัมมาชีพ (กลุ่ม) รายงานข้อมูลเครือข่ายที่มีวิสาหกิจชุมชน รายงานข้อมูลครัวเรือนสัมมาชีพชุมชน รายงานข้อมูลกลุ่มอาชีพชุมชน 	<ul style="list-style-type: none"> แบบรายงานข้อมูลกลุ่มออมทรัพย์ รายงานสรุปข้อมูลกลุ่มออมทรัพย์ รายละเอียดข้อมูลกลุ่มออมทรัพย์ 	<ul style="list-style-type: none"> แบบรายงานภาวะหนี้สินและฐานะทางการเงินโครงการแก้ไขปัญหาความยากจน (กย.คจ.) รายงานสรุปโครงการแก้ไขปัญหาความยากจน (กย.คจ.)

การเข้าสู่ระบบบันทึกศูนย์ข้อมูลกลาง

หมายเหตุ:

- ผู้ใช้ User Name/Password ระดับจังหวัดในการบันทึกข้อมูล เช่น User Name : cdd18 16 00 Password : cdd18 @ 16 00
- ผู้ใช้ User Name/Password ระดับส่วนกลางในการบันทึกข้อมูล OTOP เท่านั้น User Name : cdd18 16 00 01 Password : cdd18 @ 16 00 01

ยินดีต้อนรับเข้าสู่ระบบรายงานศูนย์ข้อมูลกลางเพื่อการบริหารจัดการและใช้ประโยชน์

ภาพหมายเลข ๓ ศูนย์ข้อมูลกลางฯ

ศูนย์ข้อมูลกลางฯ เป็นการนำเสนอข้อมูลการจัดเก็บและรวบรวมข้อมูลพื้นฐานสำคัญที่เกี่ยวข้องกับงานพัฒนาชุมชนหรือนโยบายรัฐบาลอย่างมีระบบ เพื่อลด ปัญหาการเก็บข้อมูลที่ซ้ำซ้อน ข้อมูลอยู่ในรูปแบบ เดียวกันนำข้อมูล/บันทึกไปใช้ประโยชน์ง่าย มีข้อมูลครบถ้วน และ ประชาชน/หน่วยงานต่าง ๆ สามารถเข้าถึงข้อมูลได้สะดวก จากจุดเดียว ดังนั้นกรมการพัฒนาชุมชนใช้งานระบบศูนย์ข้อมูลกลางฯ เป็นระบบหลักสำหรับจังหวัด/อำเภอ บันทึกข้อมูลแต่ละฐานข้อมูล เพื่อนำไปสู่การบูรณาการ (Data Intregation) และวิเคราะห์พัฒนาฐานข้อมูลขนาดใหญ่ (Data Analytics) เพื่อประโยชน์ในการนำเสนอเพื่อการบริหาร และ พัฒนาระบบบริการแก่ประชาชนต่อไป



ข้อมูลความจำเป็นพื้นฐาน จปฐ.

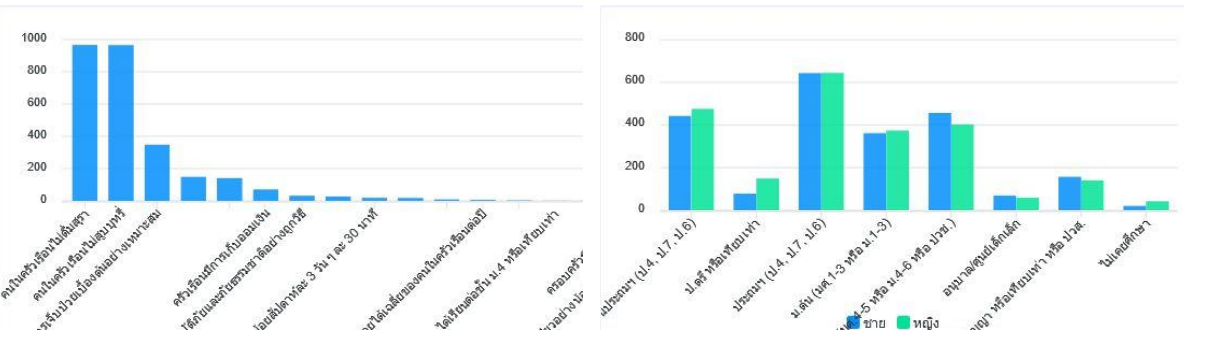
ดำเนินการจัดเก็บโดย กรมการพัฒนาชุมชน กระทรวงมหาดไทย ภายใต้ คณะกรรมการอำนวยการงานพัฒนาคุณภาพชีวิตของประชาชน (พชช.)

รายงาน

รายงาน Dashboard

เกี่ยวกับโปรแกรม

ออกจากระบบ



ภาพหมายเลข ๔ ข้อมูล จปฐ.

ข้อมูลความจำเป็นพื้นฐาน (จปฐ.) เป็นข้อมูลในระดับครัวเรือนที่แสดงถึงสภาพความจำเป็นพื้นฐานของคนในครัวเรือนในด้านต่างๆ เกี่ยวกับคุณภาพชีวิตที่ได้กำหนดมาตรฐานขั้นต่ำไว้ว่าคนควรมีคุณภาพชีวิตในแต่ละเรื่องอย่างไร ในช่วงระยะเวลาหนึ่งๆ โดยในระบบสามารถมองเห็นการประมวลผลในภาพรวมข้อมูล ๕ หมวด ๓๑ ตัวชี้วัด ประกอบด้วยกราฟแท่ง กราฟเส้น และตาราง ทั้งยังสามารถเลือกพื้นที่ที่สนใจเพื่อไปยังข้อมูลเชิงลึกของแต่ละพื้นที่ ได้แก่ จังหวัด อำเภอ ตำบล และหมู่บ้าน โดยข้อมูลดังกล่าวทำให้ประชาชนสามารถทราบได้ด้วยตนเองว่าในขณะนี้คุณภาพชีวิตของตนเอง ครอบครัว รวมไปถึงหมู่บ้าน/ชุมชน อยู่ในระดับใด มีปัญหาที่จะต้องแก้ไขในเรื่องใดบ้าง เป็นการส่งเสริมให้ประชาชนเข้ามามีส่วนร่วมในการพัฒนาตนเอง ครอบครัว และสังคม อันเป็นนโยบายสำคัญในการพัฒนาประเทศ



ข้อมูลพื้นฐานระดับหมู่บ้าน กชช. 2ค

ดำเนินการจัดเก็บโดย กรมการพัฒนาชุมชน กระทรวงมหาดไทย ภายใต้ คณะกรรมการอำนวยการงานพัฒนาคุณภาพชีวิตของประชาชน (พชช.)



รายงาน



รายงานแบบเรียลไทม์



เกี่ยวกับโปรแกรม



ออกจากระบบ

จำนวนหมู่บ้านตามระดับการพัฒนา ปี 2564 ระดับประเทศ ประเทศไทย

พื้นที่	หมู่บ้าน ทั้งหมด	เร่งรัดฯ อันดับ 1		เร่งรัดฯ อันดับ 2		เร่งรัดฯ อันดับ 3	
		จำนวน	ร้อยละ	จำนวน	ร้อยละ	จำนวน	ร้อยละ
ภาคกลาง	14,932	70	0.47	4,742	31.76	10,120	67.77
ภาคเหนือ	15,501	113	0.73	5,167	33.33	10,221	65.94
ภาคใต้	8,315	37	0.44	2,435	29.28	5,843	70.27
ภาคตะวันออกเฉียงเหนือ	31,712	118	0.37	9,236	29.12	22,358	70.50
รวม	70,460	338	0.48	21,580	30.63	48,542	68.89

ภาพหมายเลข ๕ ข้อมูล กชช.๒ค

ข้อมูล กชช.๒ค คือ ข้อมูลระดับหมู่บ้านที่แสดงสภาพทั่วไปของหมู่บ้าน สภาพพื้นฐานทางเศรษฐกิจ ระดับการศึกษา การมีส่วนร่วมและความเข้มแข็งของชุมชน สุขภาพและอนามัย สภาพแรงงาน และยาเสพติด ซึ่งดำเนินการจัดเก็บทุกหมู่บ้านในเขตชนบทเป็นประจำทุก ๒ ปี ทำให้ทราบว่าประชาชนในหมู่บ้านต่างๆ มีคุณภาพชีวิตและสภาพความเป็นอยู่ในด้านต่างๆ เป็นอย่างไร แต่ละหมู่บ้านมีปัญหาในเรื่องใดบ้าง(ตัวชี้วัดใดบ้าง) ที่ควรได้รับการแก้ไข นอกจากนี้ยังสามารถจัดระดับการพัฒนาของหมู่บ้านได้เป็น ๓ ระดับ คือ

๑. หมู่บ้านเร่งรัดพัฒนาอันดับ ๑ (ล้ำหลัง)
๒. หมู่บ้านเร่งรัดพัฒนาอันดับ ๒ (ปานกลาง)
๓. หมู่บ้านเร่งรัดพัฒนาอันดับ ๓ (ก้าวหน้า)



รายงานหนึ่งตำบลหนึ่งผลิตภัณฑ์				
จังหวัดสมุทรสาคร				
ไม่เลือก	0	504	93988	1171
ไม่เลือก	0	1412	208925	1703
ประเภทผลิตภัณฑ์	จำนวน	ปริมาณผู้ประกอบการ		
1) อัญมณี	2972	1) ส้มแปะ	11 คน	
2) เสื้อผ้า	18430	2) กล้วยน้ำว้า	21 คน	
3) อาหารแปรรูป	39772	3) กล้วยน้ำว้า	31 คน	
4) ผลิตภัณฑ์จากผ้า	9278	4) กล้วยน้ำว้า	41 คน	
5) ผลิตภัณฑ์จากไม้	24972	5) กล้วยน้ำว้า	51 คน	
6) อื่นๆ	65	6) กล้วยน้ำว้า	61 คน	
ผลรวม	208925			

01 รายงานหนึ่งตำบลหนึ่งผลิตภัณฑ์

รายงาน หนึ่งตำบลหนึ่งผลิตภัณฑ์ จะแสดงตามภาค / จังหวัด

[ดูรายงาน](#)

รายงานสัดส่วนข้อมูล OTOP	
93988	20892
จำนวนผู้ประกอบการทั้งหมด	จำนวนผลิตภัณฑ์
18429	19049
จำนวนผลิตภัณฑ์ที่มีผู้ประกอบการ	จำนวนผลิตภัณฑ์ที่มีผู้ประกอบการ
273	20865
จำนวนผลิตภัณฑ์ที่มีผู้ประกอบการ	จำนวนผลิตภัณฑ์ที่มีผู้ประกอบการ
37362	17156
จำนวนผลิตภัณฑ์ที่มีผู้ประกอบการ	จำนวนผลิตภัณฑ์ที่มีผู้ประกอบการ

02 รายงานสัดส่วนข้อมูล OTOP

รายงาน ลงทะเบียนผู้ประกอบการและผลิตภัณฑ์ จะแสดงภาพรวมรายงานผู้ประกอบการ / ผลิตภัณฑ์ โดยแยกตามภาค / จังหวัด

[ดูรายงาน](#)

ภาพหมายเลข ๖ OTOP

OTOP เป็นการนำเสนอข้อมูลการประมวลผลการรายงานการดำเนินงานของผู้ประกอบการ OTOP ผู้ค้นหาสามารถมองเห็นการประมวลอัตราส่วนในภาพรวมด้วยกราฟวงกลมและสามารถเลือกพื้นที่ที่สนใจเพื่อไปยังข้อมูลเชิงลึกของแต่ละพื้นที่และจากระดับดาวของแต่ละพื้นที่ได้ เพื่อแสดงผลข้อมูลเชิงลึกได้แก่ จังหวัด ผลิตภัณฑ์ ที่อยู่ และดาวของผลิตภัณฑ์นั้น ๆ



ระบบสารสนเทศ "โคกหนองนา พัฒนาชุมชน"

จังหวัด	อำเภอ	หมู่	จำนวนแปลงงบเงินกู้ 2564	ครัวเรือนศก.พ. 2564	โคก หนอง นา 2563
73	566	22,773	22,791	11,414	1,498



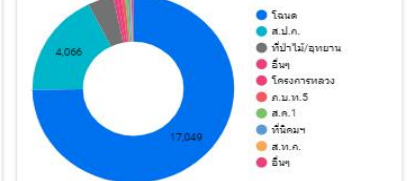
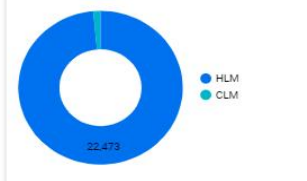
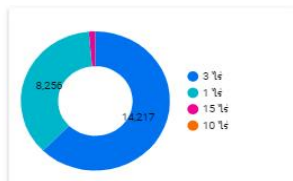
:: เลือกพื้นที่ :: จำนวนตามขนาดของพื้นที่ จำนวนตามระดับการพัฒนา จำนวนตามประเภทเอกสารสิทธิ์

จังหวัด

อำเภอ

ตำบล

หมู่ที่



ค้นหาชื่อเจ้าของแปลง:

:: สรุปผลข้อมูลจำนวนแปลงแยกตามขนาดพื้นที่ ::

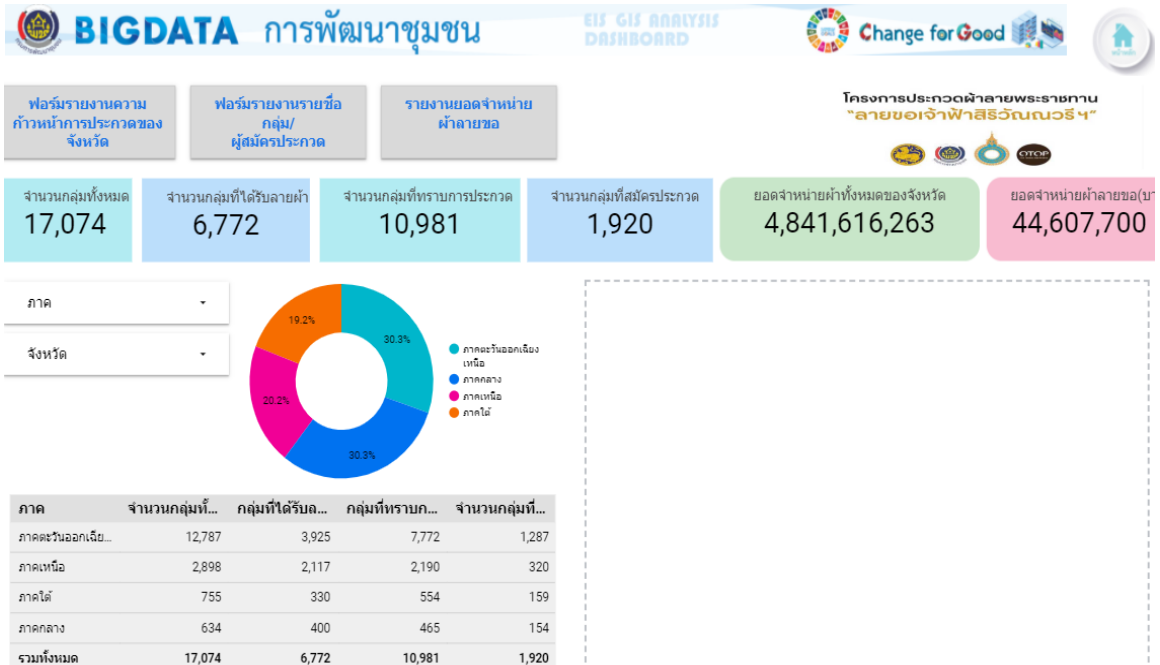
จังหวัด	อำเภอ	ตำบล -	หมู่ที่	ขนาดไร่	ชื่อ - สกุล ผู้เข้าร่วมโครงการ	ระดับ	ชนิด...
สกลนคร	พังโคน	ไฮหย่อง	16	3 ไร่	นายนิษฐา จิตระจัญญ	HLM	โฉนด
สกลนคร	พังโคน	ไฮหย่อง	13	3 ไร่	นายทองเพชร สวรรค์ชัยรบ	HLM	โฉนด
สกลนคร	พังโคน	ไฮหย่อง	15	3 ไร่	นายสามิต วงษาเรือง	HLM	โฉนด

:: สรุปผลข้อมูลจำนวนผู้เข้าร่วมโครงการ ::



ภาพหมายเลข ๗ ระบบสารสนเทศ "โคกหนองนา พัฒนาชุมชน"

ระบบสารสนเทศ "โคกหนองนา พัฒนาชุมชน" เป็นการนำเสนอข้อมูลการบริการสารสนเทศเพื่อประชาชน โดยมุ่งเน้นในการข้อมูลสื่อสารแลกเปลี่ยนองค์ความรู้ ในการขับเคลื่อนโครงการพัฒนาคุณภาพชีวิตตามหลักทฤษฎีใหม่ และเป็นระบบสนับสนุนหลักของการใช้เทคโนโลยีในการให้บริการประชาชนในการเป็นฐานข้อมูลแบบ Real-time ช่วยให้สามารถเข้าใจถึงหลักการ และขอให้ทุกคนได้มีการสื่อสาร ศึกษาหาความรู้ให้ชัดเจน จากแหล่งต่างๆ ตามแนวทางปฏิบัติ เพื่อให้เกิดความรอบรู้ในเรื่องการขับเคลื่อนโครงการพัฒนาพื้นที่ต้นแบบการพัฒนาคุณภาพชีวิตตามหลักทฤษฎีใหม่ ประยุกต์สู่ "โคก หนอง นา" กรมการพัฒนาชุมชน ให้ชัดเจน และเป็นประโยชน์แก่พี่น้องประชาชนอย่างแท้จริง



ภาพหมายเลข ๙ ผ้าลายขอ

ผ้าลายขอ เป็นการนำเสนอข้อมูลโดยใช้รูปแบบที่เข้าใจง่ายเพื่อแสดงให้เห็นภาพรวมของการดำเนินงานตามโครงการประกวดผ้าลายพระราชทาน “ลายขอเจ้าฟ้าสิริวัณณวรีฯ” ในการประกวดทั้ง ๔ ภูมิภาค โดยสามารถทราบถึงจำนวนกลุ่มทั้งหมด จำนวนกลุ่มที่ได้รับลายผ้า จำนวนกลุ่มที่ทราบการประกวด จำนวนกลุ่มที่สมัครประกวด ยอดจำหน่ายผ้าทั้งหมดของจังหวัด และยอดจำหน่ายผ้าลายขอ พร้อมทั้งยังสามารถเป็นช่องทางในการรายงานต่างๆ ได้แก่ การรายงานความก้าวหน้าการประกวดของจังหวัด การรายงานชื่อกลุ่ม/ผู้สมัครประกวด และการรายงานยอดจำหน่ายผ้าลายขอ อีกด้วย



รายงานผลโครงการปลูกผักสวนครัว เพื่อสร้างความมั่นคงทางอาหาร

76

จังหวัด

677

อำเภอ

2,976

ตำบล

20,377

หมู่บ้าน

34,931

ผู้นำที่เข้าร่วม

กิจกรรมที่ผู้นำทำเป็นต้นแบบ



ภาพหมายเลข ๑๐ ปลูกพืชปลูกผัก ปลูกรักกับ พช.

ปลูกพืชปลูกผัก ปลูกรักกับ พช. เป็นการนำเสนอข้อมูลการประมวลผลการรายงานการดำเนินงานการน้อมนำแนวพระราชดำริของสมเด็จพระกนิษฐาธิราชเจ้า กรมสมเด็จพระเทพรัตนราชสุดาฯ สยามบรมราชกุมารี สร้างความมั่นคงทางอาหาร สู่ปฏิบัติการ ๙๐ วัน ปลูกผักสวนครัวเพื่อสร้างความมั่นคงทางอาหาร รอบ ๒ เพื่อเน้นการพึ่งตนเองและความสามัคคีของคนในชุมชนและเพื่อเป็นการต่อยอดและขยายผลการดำเนินงานโครงการปลูกผักสวนครัวสร้างความมั่นคงทางอาหารในระดับหมู่บ้าน/ชุมชนให้มีความยั่งยืน โดยสามารถทราบถึงการประมวลผลรายงานการตรวจสอบผลการบันทึก รายงานแบบสรุปรวมจังหวัด รายงานแสดงผลรูปแบบกราฟ และภาพกิจกรรมต่างๆ ตามโครงการ



กองทุนพัฒนาบทบาทสตรี Thai Women Empowerment Funds

:: เลือกจังหวัด ::

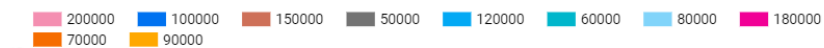
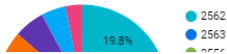
จังหวัด -

อำเภอ -

ตำบล -

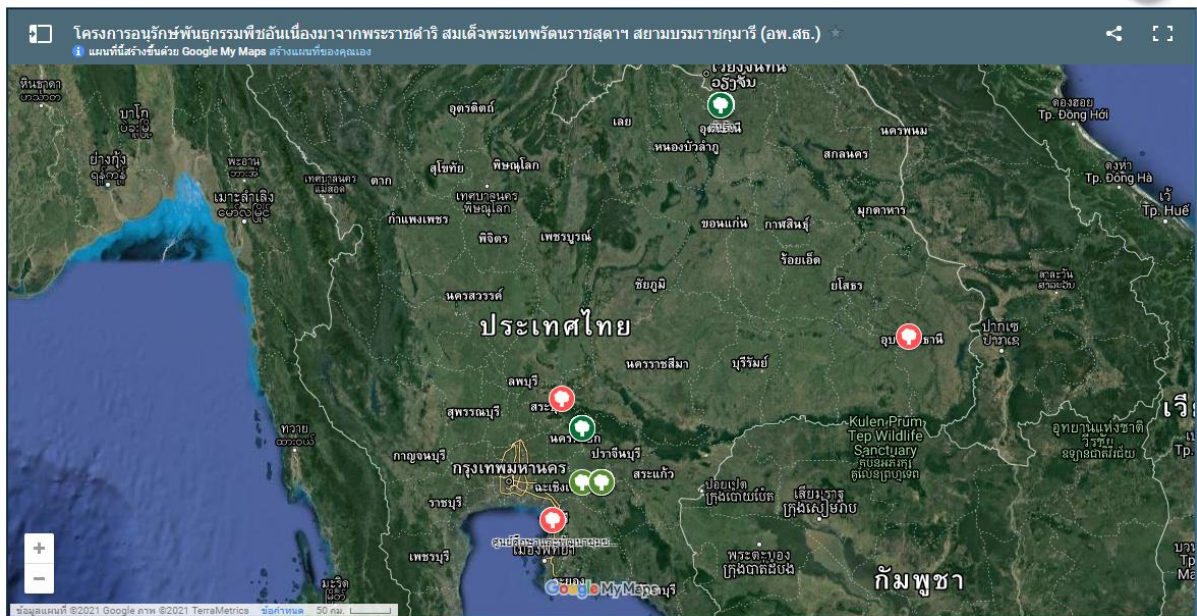
ปีที่อนุมัติ -

จังหวัด -	อำเภอ	ตำบล	โครงการ	ผู้เสนอโครงการ	งบประมาณ	ปีที่อ...
กระบี่	อ่าวลึก	นาเหนือ	โครงการซื้อสินค้าอุปโภค - บริโภค (ร้านขาย...	นางสาว อรพรรณ เพ็ช...	฿200,000.00	2559
กระบี่	อ่าวลึก	คลองหิน	โครงการกองทุนสนับสนุนเพื่อเป็นทุนหมุนเวี...	นางสาว อาทรี ป่าหนบ	฿200,000.00	2559
กระบี่	อ่าวลึก	คลองหิน	โครงการกองทุนสนับสนุนเพื่อเป็นทุนหมุนเวี...	นางสาว จิรยา ผลงผล	฿200,000.00	2559
กระบี่	เกาะสนดา	คลองยาง	โครงการร้านค้าชุมชน	นางสาว สมพร ปาไชน	฿200,000.00	2560
กระบี่	เกาะสนดา	คลองยาง	โครงการส่งเสริมและพัฒนาศักยภาพการเสี่ย...	นางสาว ศิริวรรณ สุภาพ	฿200,000.00	2560
กระบี่	เกาะสนดา	คลองยาง	โครงการรวมกาแฟเพื่อชุมชน	นางสาว เขียวลักษณ์ ท...	฿200,000.00	2560
กระบี่	เกาะสนดา	คลองยาง	โครงการตัดเย็บเสื้อผ้าสตรี	นางสาว ปาริชาติ ปาไ...	฿200,000.00	2560
กระบี่	เหนือคลอง	ปกาสัย	โครงการผลิตน้ำอ้อยสดจำหน่าย	นาง โสภนา สวนแก้ว	฿200,000.00	2560
กระบี่	เขาพนม	ทต.เขาพนม (L...	โครงการขายผลไม้สดและสังคาลสดเทศ...	นาง ช่อผกา ทองเขียว	฿200,000.00	2560
กระบี่	เขาพนม	ทต.เขาพนม (L...	โครงการซึก อบ รีด ชุมชนวิสาหกิจ	นาง อาทิต เพชรเล็ก	฿200,000.00	2560



ภาพหมายเลข ๑๑ กองทุนพัฒนาบทบาทสตรี

กองทุนพัฒนาบทบาทสตรี เป็นการนำเสนอข้อมูลการประมวลผลการรายงานการดำเนินงานของกองทุนพัฒนาบทบาทสตรี สามารถมองเห็นการประมวลอัตราส่วนในภาพรวมด้วยกราฟวงกลม และกราฟแท่ง ทั้งยังสามารถเลือกพื้นที่ที่สนใจเพื่อไปยังข้อมูลเชิงลึกของแต่ละพื้นที่ จนถึงระบุปีที่อนุมัติได้ เพื่อแสดงผลข้อมูลเชิงลึก ได้แก่ จังหวัด อำเภอ ตำบล โครงการ ผู้เสนอโครงการ งบประมาณและปีที่อนุมัติ



ภาพหมายเลข ๑๒ GIS โครงการอนุรักษ์พันธุกรรมพืชอันเนื่องมาจากพระราชดำริ สมเด็จพระเทพรัตนราชสุดาฯ สยามบรมราชกุมารี (อพ.สธ.)

GIS โครงการอนุรักษ์พันธุกรรมพืชอันเนื่องมาจากพระราชดำริ สมเด็จพระเทพรัตนราชสุดาฯ สยามบรมราชกุมารี (อพ.สธ.) เป็นการแสดงผลฐานข้อมูลต้นไม้เชิงแผนที่ (GIS) ตามโครงการอนุรักษ์พันธุกรรมพืชอันเนื่องมาจากพระราชดำริ โดยรวบรวมข้อมูลจากศูนย์ศึกษาและพัฒนาชุมชน ๑๑ แห่ง ศูนย์ศึกษาการพัฒนาเขาหินซ้อน และศูนย์เรียนรู้ทุนชุมชน (ศูนย์สารภี)



วิดีโอชุมชนท่องเที่ยว OTOP นวัตวิถี



Guide Book



หมู่บ้านท่องเที่ยว



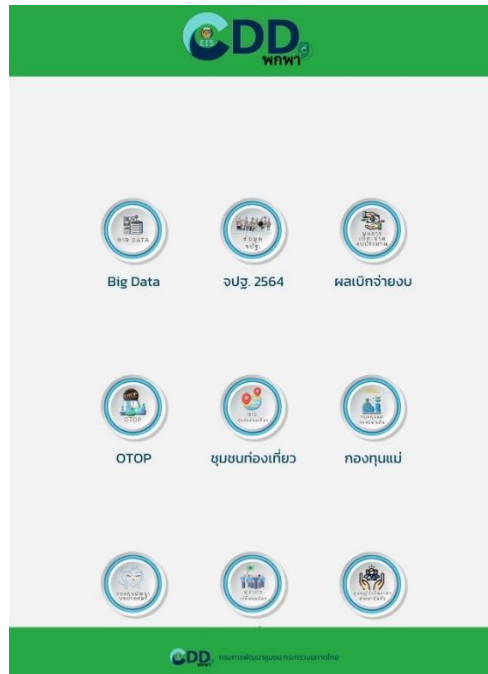
เชิญมาเที่ยวบ้านฉัน



ชุมชนท่องเที่ยว: Community Based Tourism - Google My Maps

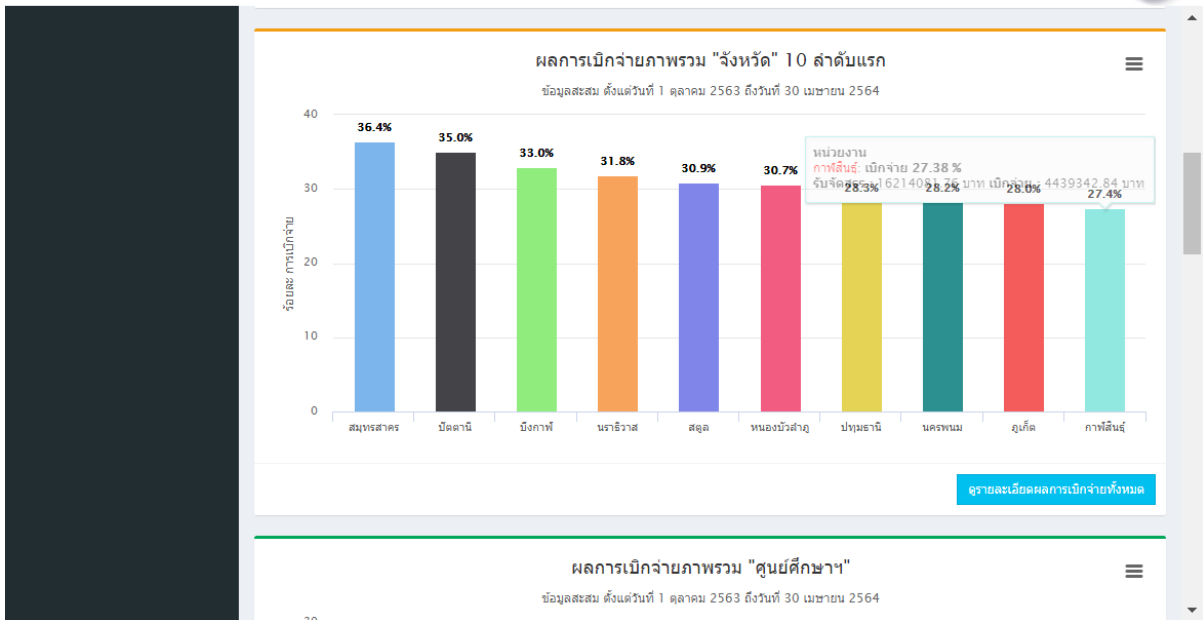
ภาพหมายเลข ๑๓ Gis Tour from home

GiS tour from home เป็นการนำเสนอข้อมูลโดยใช้การพัฒนาระบบสารสนเทศภูมิศาสตร์ (GIS) เพื่อส่งเสริมการท่องเที่ยวในรูปแบบ Community Based Tourism ในการเพิ่มประสิทธิภาพ การบริหารจัดการชุมชนท่องเที่ยว พัฒนาและยกระดับมาตรฐานสินค้าและบริการ รวมถึงสร้างการรับรู้ ส่งเสริมการตลาดและเชื่อมโยงธุรกิจการท่องเที่ยว ซึ่งสอดคล้องกับแนวทางขับเคลื่อนประเทศไทย ๔.๐ ของรัฐบาลและสอดคล้องกับสถานการณ์แพร่ระบาดของโควิด-๑๙ ในช่วงนี้ที่จะช่วยให้ทุกคนสามารถท่องเที่ยว OTOP นวัตวิถี ในรูปแบบ New Normal ผ่าน GiS tour from home ซึ่งจะช่วยให้ผู้เข้าชมสามารถเข้าถึงข้อมูลของหมู่บ้านต่าง ๆ ของโครงการชุมชนท่องเที่ยว OTOP นวัตวิถี หรือเรียกทั่วไปว่า “แอ่งเล็ก เข็คอิน” จำนวน ๓,๖๘๐ หมู่บ้าน



ภาพหมายเลข ๑๔ CDD Eis พกพา

“CDD EIS พกพา” เหมือนมีพัฒนาชุมชนติดตัว ใช้งานง่ายบนมือถือ ยกระดับการบริหารงานแบบพช.ดิจิทัล กรมการพัฒนาชุมชนได้พัฒนาระบบ Bigdata ในการขับเคลื่อนสมรรถนะขององค์กรดิจิทัล และมีแนวคิดที่จะต่อยอดการให้บริการและใช้ข้อมูลพัฒนาชุมชนให้เกิดประโยชน์ เข้าถึงง่าย (Accessibility) ใช้งานง่าย (User friendly) ใช้ปฏิบัติงานได้ (Practical)) และใช้ในระดับการตัดสินใจบริหารงานได้ (Executive Information System) โดยรองรับการให้บริการทั้งแก่ผู้บริหารทุกระดับ บุคลากร และผู้รับบริการที่สนใจ เพื่อเสริมสร้างความโปร่งใสและองค์ธรรมาภิบาล (Organizational Governance) สามารถใช้งานข้อมูล "พกพา" ติดตัวบนมือถือ ผ่าน ๙ ปุ่มงานหลัก ปุ่มแรกนำเสนอข้อมูล Bigdata การพัฒนาชุมชน และ เมนู E-service ของกรมอีก ๑๘ ข้อมูลบริการ เช่น โคนก หนอง นา พัฒนาชุมชน, ผ้าลายขอเจ้าฟ้าสิริวัณณวรีฯ, ปลูกพีชปลุกผักปลุกกรักกับพช. ฯลฯ, ปุ่มต่อมาชี้ชัดข้อมูล ความจำเป็นพื้นฐาน (จปฐ.) ๒๕๖๔, ตามด้วยปุ่มผลการเบิกจ่ายงบประมาณ ติดตามโครงการ, ยอดจำหน่าย และ รายงาน OTOP, GIS ชุมชนท่องเที่ยว, กองทุนแม่ของแผ่นดิน, กองทุนพัฒนาบทบาทสตรี, ผู้นำการเปลี่ยนแปลง, และปุ่มที่ ๙ ศูนย์ผู้นำจิตอาสาพัฒนาชุมชน “CDD EIS พกพา” สามารถติดตั้งได้ง่ายทั้งระบบ Android และ IOS หรือเข้า Play store ค้นหาโปรแกรม CDD EIS ติดตั้งลงมือถือท่านไว้ได้เลย



ภาพหมายเลข ๑๕ ผลการเบิกจ่าย

ผลการเบิกจ่าย เป็นการนำเสนอข้อมูลสรุปรายงานผลการเบิกจ่ายงบประมาณในภาพรวม ประจำปีงบประมาณ ๒๕๖๔ งบประมาณที่ได้รับ ผลการเบิกจ่าย+PO ร้อยละ คงเหลือ ผลการเบิกจ่าย ภาพรวม “ส่วนกลาง” ผลการเบิกจ่ายภาพรวม “จังหวัด” ๑๐ อันดับแรก ผลการเบิกจ่ายภาพรวม “ศูนย์ศึกษา” รายงานผลการเบิกจ่ายงบประมาณ และรายละเอียดการเบิกจ่ายทั้งหมด แสดงผลชัดเจนในรูปแบบกราฟแท่ง เพื่อง่ายและสะดวกในการสรุปผลต่อผู้บริหาร



Budget And Project Management 64

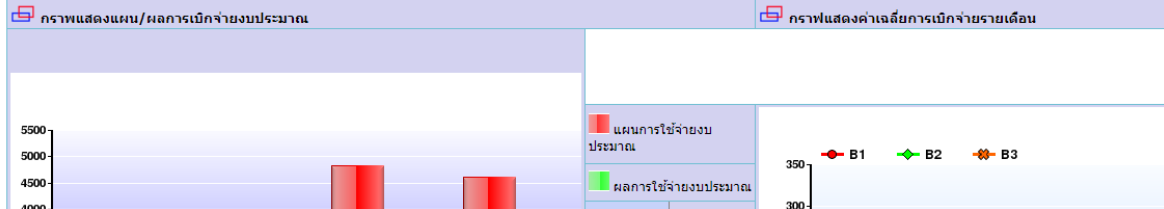
การบริหารแผนงานและบริหารกิจกรรมด้วยโปรแกรม BPM



Budget

สรุปรายงานผลการดำเนินงาน สรุปรายงานการเงิน แผนปฏิบัติการ LOGIN(สำหรับเจ้าหน้าที่)

แหล่งงบประมาณ	ข้อมูลรายหน่วยงาน			แผนงบประมาณตาม สงป.	แผนการใช้จ่ายงบประมาณ
	ส่วนกลาง	จังหวัด	ศูนย์ศึกษา	รวม(บาท)	รวม(บาท)
(B1) กิจกรรมโครงการตามผลผลิต				2,776,928,340.00	2,247,699,540.00
(B2) ค่าใช้จ่ายในการบริหาร				3,381,179,660.00	2,575,338,560.00
(B1+B2) รวมงบประมาณ				6,158,108,000.00	4,823,038,100.00
(B3) โครงการที่ใช้งบประมาณจากแหล่งอื่น				0.00	396,911,648.38
(B4) งบกลาง				0.00	0.00
(B5) งบเบิกแทนกัน				4,911,940.00	4,911,940.00
(B6) เงินกันเหลือมีปี				0.00	0.00
(B7) งบประมาณเดิม พบ เพิ่มเติม				0.00	0.00



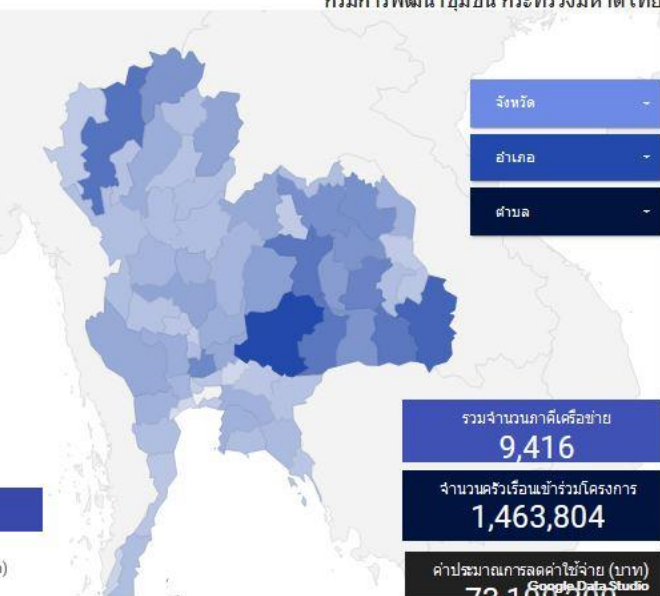
ภาพหมายเลข ๑๖ BPM

BPM เป็นการนำเสนอข้อมูลความก้าวหน้าการดำเนินงานโครงการตามยุทธศาสตร์ของกรมการพัฒนาชุมชน โดยใช้ระบบรายงานผลการบริหารงบประมาณและบริหารกิจกรรม/โครงการ ด้วยโปรแกรม Budget and Project Management (BPM) เพื่อรายงานผลการดำเนินงานและการใช้จ่ายแบบ online real time เมื่อหน่วยงานปฏิบัติงานตามแผนการปฏิบัติงานและแผนใช้จ่ายงบประมาณต้องรายงานผลการดำเนินงานและการใช้จ่ายให้ผู้บริหารทุกระดับของกรมการพัฒนาชุมชนทราบ

**ข้อมูลสารสนเทศโครงการเสริมสร้าง และพัฒนาผู้นำการเปลี่ยนแปลง**

กรมการพัฒนาชุมชน กระทรวงมหาดไทย

จังหวัด	จำนวนโครงการ	ครัวเรือนเข้าร่วม	เครือข่าย
1. นครราชสีมา	66	16,988	391
2. อุบลราชธานี	34	3,609	284
3. เชียงใหม่	29	6,110	227
4.บุรีรัมย์	31	25,226	282
5.ขอนแก่น	50	35,810	208
6.ศรีสะเกษ	31	2,511	155
7. นครศรีธรรมราช	26	2,756	191
8. ร้อยเอ็ด	29	35,189	203
9. พระนครศรีอยุธยา	40	16,645	167
10. สกลนคร	37	34,936	191
11. อุตรดิตถ์	26	30,076	157
12. พิษณุโลก	27	14,260	180



ขนาดพื้นที่ดำเนินการ	จำนวนพื้นที่
ขนาดพื้นที่ก่อนดำเนินการ (ตรม.)	จำนวนพื้นที่ก่อนดำเนินการ (ชนิด)
1,261,948	๘๓

ภาพหมายเลข ๑๗ ผู้นำการเปลี่ยนแปลง

ผู้นำการเปลี่ยนแปลง เป็นการนำเสนอข้อมูลตามโครงการเสริมสร้างและพัฒนาผู้นำการเปลี่ยนแปลง เพื่อแสดงภาพรวมการดำเนินการตามโครงการฯ ได้แก่ ขนาดพื้นที่ดำเนินการ จำนวนพื้นที่ฯ รวมจำนวนภาคีเครือข่าย จำนวนครัวเรือนเข้าร่วมโครงการ ค่าประมาณการลดค่าใช้จ่าย (บาท) และค่าประมาณการลดการใช้ถุงพลาสติก ทั้งยังสามารถเลือกพื้นที่ที่สนใจเพื่อไปยังข้อมูลเชิงลึกของแต่ละพื้นที่ จนถึงระดับตำบล เพื่อแสดงข้อมูลจังหวัด จำนวนโครงการ ครัวเรือนที่เข้าร่วมโครงการ และเครือข่ายของผู้นำการเปลี่ยนแปลงที่เกิดขึ้น

**ศูนย์ผู้นำจิตอาสาพัฒนาชุมชน**

GIS ศูนย์จิตอาสาพัฒนาชุมชน

ภาค

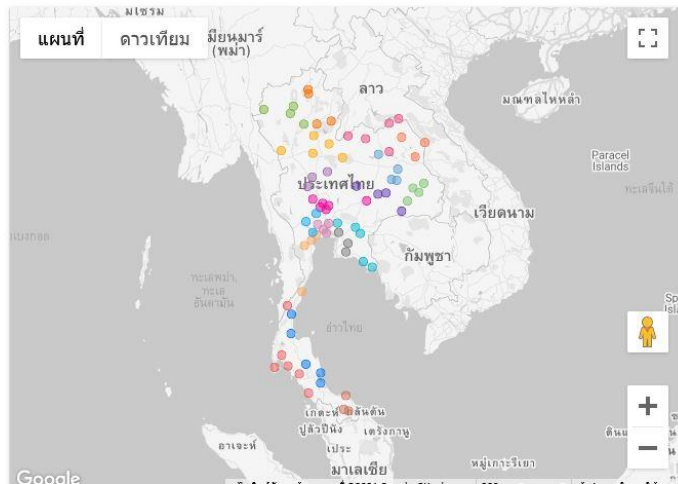
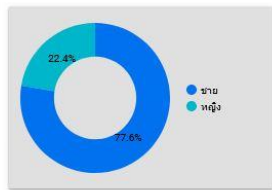
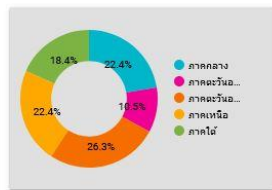
เขตตรวจ

กลุ่มจังหวัด...

อำเภอ

ตำบล

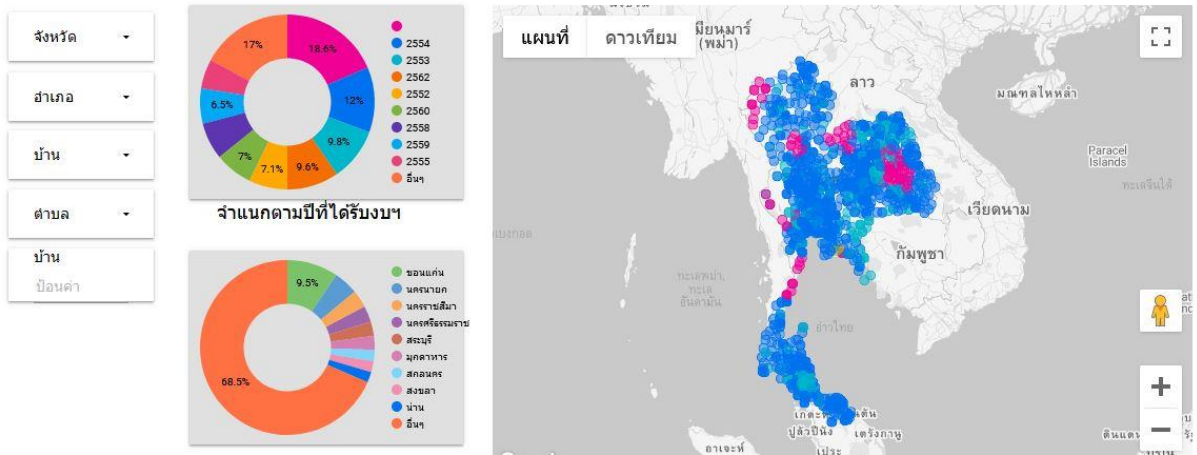
หมู่



ชื่อศูนย์เรียนรู้/สถานที่ดำเนินงาน

ภาพหมายเลข ๑๘ ผู้นำจิตอาสาพัฒนาชุมชน

ศูนย์ผู้นำจิตอาสาพัฒนาชุมชน จัดตั้งขึ้นเพื่อเป็นสถานที่ป่มเพาะภาวะผู้นำ ทักษะชีวิต ทักษะอาชีพ การพัฒนาคุณภาพชีวิตประชาชน และการบริหารจัดการชุมชนเพื่อการพัฒนาอย่างยั่งยืน และเป็นศูนย์ประสานงานภาคีเครือข่ายจิตอาสาพัฒนาชุมชนระหว่างภาครัฐ ภาคประชาชน และภาคีการพัฒนาในพื้นที่ทั้ง ๗ ภาคส่วน โดยมีชุมชนเป็นศูนย์กลาง ด้วยการส่งเสริมผู้นำชุมชน กลุ่ม องค์กร เครือข่ายงานพัฒนาชุมชน ที่เป็นทุนทางสังคม ใช้พลังภูมิปัญญาให้เป็นพลังในการสร้างสรรค์งานพัฒนาชุมชน ส่งเสริมสนับสนุนการพัฒนาทักษะชีวิต ทักษะอาชีพ รวมถึงการพัฒนาภาวะผู้นำ สร้างเสริมอุดมการณ์ทำงานเพื่อสาธารณะในรูปแบบผู้นำจิตอาสาพัฒนาชุมชน มีจิตสำนึกรับผิดชอบต่อชุมชน มีบทบาทและมีส่วนร่วมในการพัฒนาและเสริมสร้างชุมชนให้เข้มแข็งอย่างยั่งยืนตามหลักปรัชญาของเศรษฐกิจพอเพียง ปัจจุบันในระบบมีข้อมูลที่ตั้งศูนย์ผู้นำจิตอาสา จำนวน ๗๖ แห่ง แสดงข้อมูลชื่อประธาน และหมายเลขโทรศัพท์

**ศูนย์เรียนรู้และการขับเคลื่อนปรัชญาของเศรษฐกิจพอเพียง****ภาพหมายเลข ๑๙** ศูนย์เรียนรู้และขับเคลื่อนปรัชญาของเศรษฐกิจพอเพียง

ศูนย์เรียนรู้และขับเคลื่อนปรัชญาของเศรษฐกิจพอเพียง เป็นการนำเสนอรายงานข้อมูลของสถานที่ตั้ง ปีที่ได้รับงบประมาณ และความสามารถเป็นแหล่งเรียนรู้ได้ ศูนย์เรียนรู้และขับเคลื่อนปรัชญาของเศรษฐกิจพอเพียง จัดตั้งขึ้นเพื่อเป็นแหล่งส่งเสริมการเรียนรู้ตลอดชีวิต ของคนในชุมชน ที่สมดุลทั้ง ๔ ด้าน ซึ่งได้แก่ เรียนรู้เพื่อให้ความรู้ เรียนรู้เพื่อให้ เอาไปทำเป็น และเรียนรู้เพื่อใช้ชีวิตร่วมกับคนอื่น และเรียนรู้เพื่อให้ความเป็นคนที่สมบูรณ์ ในระบบปัจจุบันสามารถแสดงข้อมูลที่ตั้งศูนย์เรียนรู้และขับเคลื่อนปรัชญาของเศรษฐกิจพอเพียง จำนวน ๑,๘๘๕ แห่ง กระจายอยู่ทั่วประเทศ



ภาคผนวก



คำสั่งกรมการพัฒนาชุมชน
ที่ ๒๓๖ / ๒๕๖๔

เรื่อง แต่งตั้งคณะทำงานสนับสนุนการบริหารจัดการฐานข้อมูลขนาดใหญ่ (Big Data) กรมการพัฒนาชุมชน

ด้วยรัฐบาลมีนโยบายส่งเสริมให้หน่วยงานภาครัฐ ตระหนักถึงความสำคัญของเทคโนโลยีดิจิทัล ที่มีผลต่อการเปลี่ยนแปลงกระบวนการงานของหน่วยงานภาครัฐ (Disruptive Technology) และกรมการพัฒนาชุมชน ได้ตระหนักถึงความสำคัญของนโยบายดังกล่าว จึงเตรียมความพร้อมเพื่อรองรับนโยบายไทยแลนด์ ๔.๐ เพื่อบริหารจัดการธรรมาภิบาลข้อมูล (Data Governance) ส่งเสริมให้มีการเปิดเผยข้อมูลสู่สาธารณะ (Open Data) พัฒนาช่องทางให้ประชาชนเข้าถึงบริการของภาครัฐ ณ จุดเดียว (One Stop Service) และการบริหารจัดการ ฐานข้อมูลขนาดใหญ่ (Big Data)

กรมการพัฒนาชุมชน จึงแต่งตั้งคณะทำงานสนับสนุนการบริหารจัดการฐานข้อมูลขนาดใหญ่ (Big Data) เพื่อประมวล วิเคราะห์ ออกแบบและพัฒนาระบบบริหารจัดการฐานข้อมูลขนาดใหญ่ของหน่วยงาน ได้อย่างถูกต้อง ครบถ้วน ทันสมัย และนำเสนอรูปแบบสารสนเทศเพื่อการตัดสินใจของผู้บริหารได้อย่างมีประสิทธิภาพ โดยแต่งตั้งเจ้าหน้าที่สนับสนุนการดำเนินงาน ดังนี้

- | | |
|--|-----------------|
| ๑. ผู้อำนวยการศูนย์สารสนเทศเพื่อการพัฒนาชุมชน (ศสท.) | หัวหน้าคณะทำงาน |
| ๒. ผู้อำนวยการกลุ่มงานวิเคราะห์ข้อมูลสารสนเทศชุมชน (ศสท.) | คณะทำงาน |
| ๓. ผู้อำนวยการกลุ่มงานพัฒนาระบบเทคโนโลยีสารสนเทศ (ศสท.) | คณะทำงาน |
| ๔. ผู้อำนวยการกลุ่มงานประสานแผนและยุทธศาสตร์ (ศสท.) | คณะทำงาน |
| ๕. ผู้อำนวยการกลุ่มงานเผยแพร่และใช้ประโยชน์จากข้อมูล (ศสท.) | คณะทำงาน |
| ๖. ผู้อำนวยการกลุ่มงานยุทธศาสตร์และการวางแผน (กผ.) | คณะทำงาน |
| ๗. ผู้อำนวยการกลุ่มช่วยผู้อำนวยการและประสานราชการ (สส.) | คณะทำงาน |
| ๘. ผู้อำนวยการกลุ่มงานบริหารงบประมาณ (กค.) | คณะทำงาน |
| ๙. นางสาวสุชาดา ทศานนท์ นักจัดการงานทั่วไปชำนาญการ (สสข.) | คณะทำงาน |
| ๑๐. นางสาวปราณี ทองแท้ นักวิชาการพัฒนาชุมชนชำนาญการ (สกว.) | คณะทำงาน |
| ๑๑. นางสาวจันทร์ลา เสงสมบุรณ์ นักวิชาการพัฒนาชุมชนชำนาญการ (สกว.) | คณะทำงาน |
| ๑๒. นายเทพสันต์ จันทพล นักวิชาการคอมพิวเตอร์ชำนาญการ (สกส.) | คณะทำงาน |
| ๑๓. นางสาวจิตรา นุช เกียรติอดิสร นักวิชาการพัฒนาชุมชนชำนาญการ (สทอ.) | คณะทำงาน |
| ๑๔. นางพนรัตน์ มาตย์สมบัติ นักวิชาการพัฒนาชุมชนชำนาญการ (สพข.) | คณะทำงาน |
| ๑๕. นางสาวประไพพรรณ เลิศเกียรติดำรงค์ นักทรัพยากรบุคคลชำนาญการ (สพข.) | คณะทำงาน |
| ๑๖. นายปริญภพ สมจันทร์ นักทรัพยากรบุคคลชำนาญการ (กจ.) | คณะทำงาน |
| ๑๗. นายสุพงษ์ ยิ่งสมศาสตร์ นักวิชาการพัฒนาชุมชนชำนาญการ (กพร.) | คณะทำงาน |
| ๑๘. นายชุมพล บุญแน่น นักวิชาการพัฒนาชุมชนชำนาญการ (กพร.) | คณะทำงาน |
| ๑๙. นายเสนาะ แสงมณี นักวิชาการพัฒนาชุมชนชำนาญการ (ศสท.) | คณะทำงาน |
| ๒๐. นายมนตรี อำพันทอง นักวิชาการพัฒนาชุมชนชำนาญการ (ศสท.) | คณะทำงาน |
| ๒๑. นางสาวปภาวรินทร์ ปานนี้ นักวิชาการคอมพิวเตอร์ชำนาญการ (ศสท.) | คณะทำงาน |
| ๒๒. นางสาวกรรรมิภรณ์ สุริยะศรี นักวิชาการพัฒนาชุมชนปฏิบัติการ (สทอ.) | คณะทำงาน |

- ๒ -

๒๓. นายมนัสพันธ์ กาญจนโชคชัย	นิติกรปฏิบัติการ (กน.)	คณะทำงาน
๒๔. นายกิตติเดช ศักดาพิทักษ์	นักวิชาการพัฒนาชุมชนปฏิบัติการ (สตร.)	คณะทำงาน
๒๕. นายกิตติศักดิ์ พูลนุช	นักทรัพยากรบุคคลปฏิบัติการ (สส.)	คณะทำงาน
๒๖. นางสาวนัฐธิดา จันทพล	นักวิชาการคอมพิวเตอร์ปฏิบัติการ (ศสท.)	คณะทำงาน
๒๗. นางสาวนัฐภักดิ์ สิริพัชรทิศาธร	นักวิชาการคอมพิวเตอร์ (พนักงานราชการ) (ศสท.)	คณะทำงาน
๒๘. นางสาวธิดาภรณ์ อวารณ์	นักวิชาการคอมพิวเตอร์ (พนักงานราชการ) (ศสท.)	คณะทำงาน
๒๙. นางสาวประภาพรณ วุ่นสุข	นักวิชาการคอมพิวเตอร์ชำนาญการ(ศสท.)	คณะทำงานและเลขานุการ

โดยมีหน้าที่ ดังนี้

- ๑) กำหนดจำนวนฐานข้อมูลเพื่อตรวจสอบความถูกต้อง ครบถ้วน (Cleansing) สำหรับการบริหารจัดการฐานข้อมูลขนาดใหญ่ (Big Data) กรมการพัฒนาชุมชน
 - ๒) รวบรวมข้อมูลของแต่ละสำนัก/กอง เพื่อประมวลผล (Data Cleansing) และใช้ประโยชน์ข้อมูลในระบบฐานข้อมูลขนาดใหญ่ร่วมกัน
 - ๓) กำกับ ติดตามการปรับปรุงข้อมูล (Update Data) ของแต่ละสำนัก/กอง/ศูนย์ ให้มีความทันสมัย อย่างต่อเนื่อง
 - ๔) ศึกษาเรียนรู้เครื่องมือสำหรับบริหารจัดการฐานข้อมูลขนาดใหญ่และรูปแบบการนำเสนอ (Dashboard) ที่เหมาะสมกับภารกิจสำคัญของกรมการพัฒนาชุมชน
 - ๕) ร่วมศึกษา วิเคราะห์ข้อมูล (Data Analytics) ที่มีความพร้อมใช้งานร่วมกันและกำหนดรูปแบบการนำเสนอให้ผู้บริหารใช้ในการตัดสินใจ (EIS)
 - ๖) ร่วมกันออกแบบและพัฒนารูปแบบ (Data Visualization) การใช้ประโยชน์ข้อมูลจากฐานข้อมูลขนาดใหญ่ของกรมการพัฒนาชุมชน
 - ๗) ให้คำปรึกษาด้านการจัดทำ Big Data แก่สำนัก/กอง/ศูนย์ และหน่วยงานที่เกี่ยวข้อง
 - ๘) จัดทำรายงานความก้าวหน้าการดำเนินงานเป็นประจำทุกสัปดาห์ และจัดทำข้อเสนอเพื่อพัฒนาระบบให้เหมาะสมกับความต้องการของผู้ใช้
 - ๙) ปฏิบัติหน้าที่อื่นใดตามที่ได้รับมอบหมาย
- ทั้งนี้ ตั้งแต่บัดนี้เป็นต้นไป

สั่ง ณ วันที่ ๑๕ กุมภาพันธ์ พ.ศ. ๒๕๖๔

(นายสุทธิพงษ์ จุลเจริญ)
อธิบดีกรมการพัฒนาชุมชน



คณะผู้จัดทำ

ที่ปรึกษา

นายสมคิด จันทมฤก	อธิบดีกรมการพัฒนาชุมชน
นายนิวัติ น้อยผาง	รองอธิบดีกรมการพัฒนาชุมชน
นายสุรศักดิ์ อักษรกุล	รองอธิบดีกรมการพัฒนาชุมชน

ผู้จัดทำ

นางสาวทิพพรรณ ไชยูปถัมภ์	ผู้อำนวยการศูนย์สารสนเทศเพื่อการพัฒนาชุมชน
นางสาวประภาพรพรรณ วุ่นสุข	ผู้อำนวยการกลุ่มงานวิเคราะห์ข้อมูลสารสนเทศชุมชน
นายเสนาะ แสงมณี	นักวิชาการพัฒนาชุมชนชำนาญการ
นางสาวปภาวรินทร์ ปานนี้	นักวิชาการพัฒนาชุมชนชำนาญการ
นายศรายุทธ สัจจะชารี	นักวิชาการพัฒนาชุมชนชำนาญการ
นายอิศเรศ มนต์ทิพย์	นักวิชาการพัฒนาชุมชนปฏิบัติการ
นางสาวปาริชาติ ศรีกุตา	นักวิชาการคอมพิวเตอร์ (พนักงานราชการ)